

СОДЕРЖАНИЕ

4 КРЕДИТЫ, ЗАЙМЫ И ЛИЗИНГ

- 4 Программы льготного кредитования субъектов МСП
- 8 Льготное кредитование для компаний, реализующих корпоративные программы повышения конкурентоспособности (КППК)
- 9 Льготное кредитование для сельскохозяйственных товаропроизводителей
- 10 Льготные займы по программам ГФРП РО и ФРП РФ
- 15 Займ на развитие бизнеса в моногородах
- 16 Микрозаймы
- 19 Займы ГФРП РО по программе «Развитие промышленности»
- 20 Льготный лизинг оборудования
- 21 Промышленная ипотека

22 ГАРАНТИИ И ПОРУЧИТЕЛЬСТВА

- 22 Независимые гарантии корпорации МСП
- 23 Поручительство по банковской гарантии
- 24 Поручительство по кредиту
- 25 Согарантии Корпорации МСП и Фонда гарантийной поддержки Рязанской области

26 ГРАНТЫ И СУБСИДИИ

- 26 Субсидии в целях возмещения части затрат промышленных предприятий, связанных с приобретением нового оборудования
- 27 Компенсация части затрат на проведение НИОКР
- 28 Фонд содействия инновациям

- 29 Центр поддержки инжиниринга и инноваций
- 29 Агентство по технологическому развитию
- 30 Фонд Сколково
- 31 Акселератор «Микроэлектроника»
- 32 Грант РФРИТ на разработку отечественных ИТ-решений
- 33 Грант на внедрение российских ИТ-решений
- 34 Компенсация части затрат
- 35 Гранты на развитие материально-технической базы сельскохозяйственного потребительского кооператива
- 36 Предоставление субсидий на компенсацию затрат для сельскохозяйственных потребительских кооперативов
- 37 Грант «Агростартап»
- 38 Грант «Семейная ферма»
- 39 Гранты в форме субсидий субъектам МСП, включенным в реестр социальных предпринимателей, или субъектам МСП, созданным физическими лицами в возрасте до 25 лет включительно

40 НАЛОГОВЫЕ ЛЬГОТЫ

- 40 Государственная поддержка инвестиционных проектов в Рязанской области (новое строительство)
- 42 Меры поддержки предприятий-участников национального проекта «Производительность труда и поддержка занятости»
- 43 Поддержка инвестиционной деятельности на ТОСЭР «Лесной»
- 44 Меры поддержки управляющих компаний и резидентов индустриальных (промышленных) парков
- 45 Меры поддержки региональных инвестиционных проектов (РИП)
- 46 Меры поддержки специальных инвестиционных контрактов (СПИК)
- 47 Снижение фискальной нагрузки

48 КОРПОРАЦИЯ РАЗВИТИЯ РЯЗАНСКОЙ ОБЛАСТИ

**49 ЦЕНТР КОМПЕТЕНЦИЙ В СФЕРЕ СЕЛЬСКОХОЗЯЙСТВЕННОЙ
КООПЕРАЦИИ И ПОДДЕРЖКИ ФЕРМЕРОВ**

50 ЦЕНТР КЛАСТЕРНОГО РАЗВИТИЯ

51 УСЛУГИ ИНФРАСТРУКТУРЫ ПОДДЕРЖКИ БИЗНЕСА

- 52 Блок по общим вопросам поддержки начинающих и действующих предпринимателей
- 53 Блок по вопросам поддержки производственных компаний
- 54 Блок по вопросам поддержки экспортно ориентированных предприятий
- 55 Услуги для субъектов бизнеса

56 НОРМАТИВНО-ПРАВОВЫЕ АКТЫ

КРЕДИТЫ, ЗАЙМЫ И ЛИЗИНГ

ПРОГРАММЫ ЛЬГОТНОГО КРЕДИТОВАНИЯ СУБЪЕКТОВ МСП



Программа «ПСК»

12% **11,5%** **10,5%**

для микро
бизнеса

для малого
бизнеса

для среднего
бизнеса

до **2** млрд Р
сумма кредита

до **3** лет
срок кредита

На какие цели могут быть предоставлены кредиты:

- Инвестиции
- Развитие предпринимательской деятельности
- Пополнение оборотных средств
- Рефинансирование ранее полученных кредитов



**Банки-участники
программы**

Льготное кредитование для МСП

КРЕДИТЫ, ЗАЙМЫ И ЛИЗИНГ

Совмещение Программы субсидирования Минэкономразвития 1764 с Программой стимулирования кредитования Банка России и Корпорации МСП (Программа «ПСК»)

до **4%**
для микро/малых

до **2,5%**
для средних



от **50** млн ₽

до **2** млрд ₽

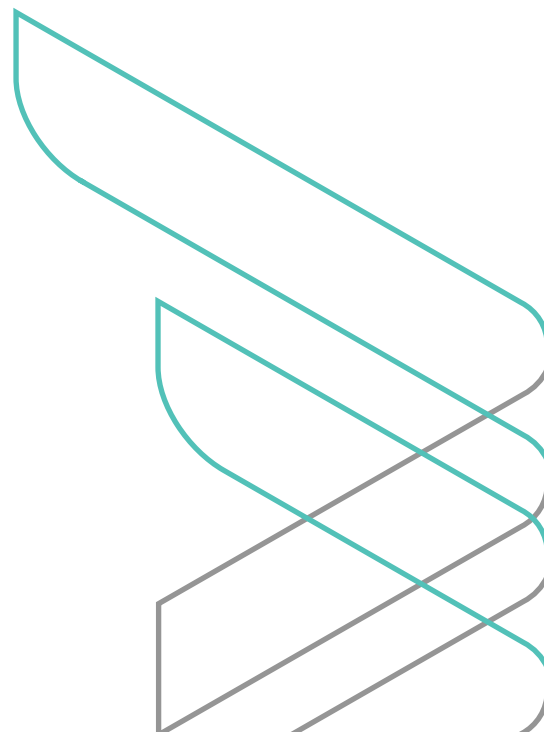
до **10** лет
срок кредита

Поддержка отраслей:

- обрабатывающее производство, в том числе производство пищевых продуктов, первичная и последующая (промышленная) переработка сельскохозяйственной продукции, в том числе в целях обеспечения импортозамещения и развития несырьевого экспорта
- транспортировка и хранение
- деятельность гостиниц
- деятельность профессиональная, научная и техническая.



Банки-участники программы



Программа «Высокотех»

3 % до **500** млн ₽ до **36** месяцев
конечная ставка сумма кредита срок кредита



Вид экономической деятельности МСП относится к приоритетным, продукция является высокотехнологичной и инновационной.

На какие цели могут быть предоставлены кредиты:

- Кредиты для инвестиционного или оборотного кредитования.

«Программа 1764»

2,75 % до **500** млн ₽
+ ключевая ставка Банка России (для микро/малых и средних) сумма кредита

**На какие цели могут быть предоставлены кредиты:**

- На инвестиционные цели.
- На пополнение оборотных средств.
- На развитие предпринимательской деятельности.



Банки участники программы

«Экспресс-поддержка»

до **10** млн Р до **30** млн Р до **36** месяцев
сумма кредита для ИП для юридических лиц

10,25% годовых **Обеспечение:** без залога
Ставка

**«Экспресс-кредит на Б/У оборудование»**

от **50** тыс Р до **15** млн Р **10,25%** годовых
сумма кредита Ставка

60 месяцев от **18** месяцев
кредита срок регистрации **Обеспечение:** без залога



Льготное кредитование для компаний, реализующих корпоративные программы повышения конкурентоспособности (КППК)

Субсидирование процентной ставки

4,5% годовых

от коммерческой ставки банка (при КППК)

3% годовых

для иного финансирования (без КППК)

Предоставление организациям, реализующим КППК, доступа к механизмам льготного кредитования по направлениям:

- инвестиционное финансирование на создание/модернизацию экспорто ориентированного производства в России и/или за рубежом
- финансирование инвестиционно-строительных проектов за рубежом (ЕРС-контакты)
- иное финансирование (торговое финансирование)
- финансирование иностранных покупателей или банков иностранных покупателей

Поддержка оказывается в виде компенсации недополученного дохода кредитным организациям, которые финансируют:

- организацию российских производств в иностранных государствах – в объеме не более 60 млрд руб.
- организацию экспортно ориентированных производств на территории РФ – в объеме не более 60 млрд руб.
- иное экспортное финансирование (поддержка текущего экспорта) – в объеме не более 30 млрд руб
- инвестиционно-строительные проекты в иностранных государствах.

Срок реализации корпоративной программы повышения конкурентоспособности может составлять от 2 до 6 лет, но не позднее 2024 года, с датой начала экспорта продукции не позднее 31 декабря 2023 г.



КРЕДИТЫ, ЗАЙМЫ И ЛИЗИНГ

Льготное кредитование для сельскохозяйственных товаропроизводителей

Программа кредитования в рамках постановления Правительства РФ от 29.12.2016 № 1528

от **1%** до **5%**

Целевое направление льготных краткосрочных кредитов

Приобретение ГСМ, химических и биологических средств защиты растений, минеральных, органических и микробиологических удобрений, семян, молодняка с/х животных, рыболовочного материала, кормов, ветеринарных препаратов и др.

Целевое направление льготных инвестиционных кредитов

- приобретение новой с/х техники и оборудования;
- приобретение оборудования для нанесения и считывания средств идентификации, внедрение аппаратного обеспечения и программных продуктов для целей маркировки средствами идентификации отдельных видов молочной продукции;
- строительство, реконструкция, модернизация зданий, строений и сооружений для производства продукции растениеводства и животноводства и для переработки продукции растениеводства и животноводства;
- закладка и уход за многолетними насаждениями, включая виноградники, раскорчевка и рекультивация в соответствии с проектами на закладку многолетних насаждений;
- приобретение племенной продукции (материала) и товарного молодняка МРС;
- строительство, реконструкция, модернизация зданий, строений и сооружений для производства и переработки продукции КРС мясного и молочного направления;
- приобретение племенных животных (КРС).



**Сканируй, чтобы
узнать подробнее**

Льготные займы по программам ГФРП РО и ФРП РФ



Сканируй, чтобы
узнать подробнее

ПРОЕКТЫ РАЗВИТИЯ

Софинансирование проектов по импортозамещению, внедрению НТД, производству станкоинструментальной продукции, выпуску высокотехнологичной продукции гражданского или двойного назначения предприятиями ОПК, повышению уровня автоматизации и цифровизации предприятий

КОМПЛЕКТУЮЩИЕ ИЗДЕЛИЯ

Организация и/или модернизация производства комплектующих изделий¹

ПОВЫШЕНИЕ ПРОИЗВОДИТЕЛЬНОСТИ ТРУДА⁷

Финансирование проектов по повышению производительности труда

Сумма займа, млн ₽

100-1000 (ФРП РФ)
20-200 (ФРП РФ)
совместно с ГФРП РО)

100-1000 (ФРП РФ)
20-200 (ФРП РФ)
совместно с ГФРП РО)

50-300 (ФРП РФ)
20-200 (ФРП РФ)
совместно с ГФРП РО)

Процентная ставка на заем, % годовых

1%²
3% – в остальных случаях

1%⁶
1% первые три года, далее – **3%**
при других видах обеспечения

1%
3% – при невыполнении целевого показателя⁸

Срок займа, не более, лет

5

5

5

Минимальный бюджет проекта, млн ₽

125 (ФРП РФ)
25 (ФРП РФ)
совместно с ГФРП РО)

125 (ФРП РФ)
25 (ФРП РФ)
совместно с ГФРП РО)

62,5 (ФРП РФ)
25 (ФРП РФ)
совместно с ГФРП РО)

Целевой объем продаж продукции /со 2 года серийного производства/

≥ 50% от суммы
займа в год³

≥ 30% от суммы
займа в год

-

Софинансирование со стороны заявителя, частных инвесторов или банков, % бюджета проекта

≥ 20%⁴

≥ 20%⁴

≥ 20%⁴

¹ наилучшая доступная технология

² при предоставлении обеспечения в виде банковской гарантии и/или гарантий и поручительств АО «Корпорация МСП», ГК «ВЭБ.РФ», региональных фондов содействия кредитованию МСП, АО ЭКСАР или при использовании >50% суммы займа на покупку российского оборудования, отечественного ПО, включенного в Единый реестр российских программ для ЭВМ и баз данных

³ кроме проектов по повышению уровня автоматизации и цифровизации промышленных предприятий, для которых устанавливается показатель – рост выработки на 1-го сотрудника ≥5% со 2-го года после получения займа

⁴ не ранее 2-х лет до даты подачи заявки

⁵ в соответствии с приложением к постановлению Правительства РФ от 17.07.2015 № 719 или в соответствии с, Перечнем комплектующих, необходимых для отраслей промышленности (формируется Межведомственной комиссией)

⁶ при предоставлении обеспечения в виде банковской гарантии и/или гарантий и поручительств АО «Корпорация МСП», ГК «ВЭБ.РФ», кредитных организаций ВЭБ.РФ, зарегистрированных в РФ, региональных фондов содействия кредитованию МСП, АО «МСП Банк»

⁷ заявитель должен быть участником региональной программы повышения производительности труда, иметь сертификат АНО «ФЦК» или выполнить мероприятия по созданию (оптимизации) потока образца ключевого продукта

⁸ рост производительности труда за третий год участия в Национальном проекте составил менее 30% по отношению к базовому году



Сканируй, чтобы
узнать подробнее

ЛИЗИНГ

Финансирование в части аванса за лизинговое оборудование

МАРКИРОВКА ТОВАРОВ

Целевая закупка оборудования для маркировки фармацевтической и молочной продукции, упакованной воды

АВТОКОМПОНЕНТЫ

Финансирование проектов по созданию высокотехнологичных серийных производств узлов и агрегатов для колесных транспортных средств и специализированной техники¹²

Сумма займа, млн ₽	5-500 (ФРП РФ)	5-50 (ФРП РФ)	100-5000 (ФРП РФ)
Процентная ставка на заем, % годовых	1% ⁹ 3% – в остальных случаях	1%	1%
Срок займа, не более, лет	5	2	10
Минимальный бюджет проекта, млн ₽	20	5	125
Целевой объем продаж продукции /со 2 года серийного производства/	-	-	-
Софинансирование со стороны заявителей, частных инвесторов или банков, % бюджета проекта	≥ 55 (73)% ¹⁰ ФРП РФ финансирует 10-90% первоначального взноса (аванса) ¹¹ от стоимости оборудования	-	≥ 20% ⁴

⁹ при приобретении российским субъектом деятельности в сфере промышленности оборудования для создания (модернизации) производства в приоритетных отраслях обрабатывающей промышленности, указанных в приложении к стандарту

¹⁰ 55% для российских субъектов деятельности в сфере промышленности, 73% - для остальных заявителей

¹¹ размер аванса должен составлять не менее 10 % и не более 50 % от стоимости промышленного оборудования

¹² при реализации создаваемой в рамках проекта продукции двум неаффилированным между собой покупателям в объеме не менее суммы займа каждому, заявитель вправе подать заявку в Минпромторг России для участия в отборе на получение субсидии на погашение займа

¹³ Оснастка, необходимая для производства Заявителем изделий, применяемых в составе промышленной продукции, перечисленной в приложении к постановлению Правительства РФ от 17.07.2015 № 719



Сканируй, чтобы
узнать подробнее

ФОРМИРОВАНИЕ КОМПОНЕНТНОЙ И РЕСУРСНОЙ БАЗЫ

Финансирование приобретения оснастки для промышленного производства¹³

ТРАНСПОРТНОЕ МАШИНОСТРОЕНИЕ

Финансирование проектов по созданию, модернизации и расширению производства железнодорожного подвижного состава

ПРИОРИТЕТНЫЕ ПРОЕКТЫ

Финансирование проектов по созданию и началу серийного выпуска и (или) увеличению объемов, освоению, локализации производства критически важной промышленной продукции

Сумма займа, млн ₽

10-500 (ФРП РФ)

1000-10000 (ФРП РФ)

500-2000 (ФРП РФ)

Процентная ставка
на заем, % годовых

5%

1%

1%¹⁵

3% в остальных случаях

Срок займа,
не более, лет

3

15

7

Минимальный
бюджет проекта,
млн ₽

10

1250

625

Целевой объем
продаж продукции
/со 2 года серийного
производства/

-

-

-

Софинансирование
со стороны заявителя,
частных инвесторов
или банков,
% бюджета проекта

≥ 20%

≥ 20%

⁹ при приобретении российским субъектом деятельности в сфере промышленности оборудования для создания (модернизации) производства в приоритетных отраслях обрабатывающей промышленности, указанных в приложении к стандарту

¹⁰ 55% для российских субъектов деятельности в сфере промышленности, 73% - для остальных заявителей

¹¹ размер аванса должен составлять не менее 10 % и не более 50 % от стоимости промышленного оборудования

¹² при реализации создаваемой в рамках проекта продукции двум неаффилированным между собой покупателям в объеме не менее суммы займа каждому, заявитель вправе подать заявку в Минпромторг России для участия в отборе на получение субсидии на погашение займа

¹³ Оснастка, необходимая для производства Заявителем изделий, применяемых в составе промышленной продукции, перечисленной в приложении к постановлению Правительства РФ от 17.07.2015 № 719



Сканируй, чтобы
узнать подробнее

ПРОЕКТЫ ЛЕСНОЙ ПРОМЫШЛЕННОСТИ

Финансирование проектов модернизации производства по обработке древесины в отраслях лесной промышленности

ПОВЫШЕНИЕ ПРОИЗВОДИТЕЛЬНОСТИ ТРУДА⁷

Финансирование проектов по повышению производительности труда⁸

Сумма займа, млн ₽

20-100 (ФРП РФ совместно с ГФРП РО)
5-20 (ГФРП РО)

5-20 (ГФРП РО)

Процентная ставка
на заем, % годовых

1%¹⁶ (2% ГФРП РО)¹⁷
3% – при других видах обеспечения

1%
4% – при невыполнении показателей роста
производительности труда

Срок займа,
не более, лет

3 (ФРП РФ совместно с ГФРП РО)
5 (ГФРП РО)

5

Минимальный
бюджет проекта,
млн ₽

25 (ФРП РФ совместно с ГФРП РО)
6,25 (ГФРП РО) - (ГФРП РО)

6, 25 (ГФРП РО)

Целевой объем
продаж продукции
/со 2 года серийного
производства/

≥ 50% от суммы займа в год (ФРП РФ
совместно с ГФРП РО)

-

Софинансирование
со стороны заявителя,
частных инвесторов
или банков,
% бюджета проекта

≥ 20%⁴

≥ 20%⁴

¹⁴ Продукция:

– включена в Перечень комплектующих изделий, необходимых для отраслей промышленности, сформированный Межведомственной комиссией по вопросам развития производства комплектующих, необходимых для отраслей промышленности;

– включена в отраслевые планы импортозамещения, утвержденные федеральным органом исполнительной власти, уполномоченным Правительством Российской Федерации;

– производимые лекарственные средства включены в перечень стратегически значимых лекарственных средств, производство которых должно быть обеспечено на территории РФ, и (или) в перечень жизненно необходимых и важнейших лекарственных препаратов для мед. применения и (или) в План мероприятий по реализации Стратегии развития иммунопрофилактики инфекционных болезней на период до 2035 года;

¹⁵ при предоставлении обеспечения в виде банковской гарантии и/или гарантий и поручительств ГК «ВЭБ.РФ», международных финансовых организаций с участием РФ, гарантий и поручительств юридических лиц, соответствующим требованиям стандартов ФРП РФ.

¹⁶ при предоставлении обеспечения в виде независимой гарантии кредитной организации и (или) поручительства (гарантии) Корпорации МСП, или при условии приобретения для реализации проекта отечественного оборудования в размере не менее 50% суммы займа

¹⁷ при предоставлении обеспечения в виде независимых гарантий кредитных организаций



Сканируй, чтобы
узнать подробнее

РЕГИОНАЛЬНЫЙ ЗАЕМ

Финансируются проекты, направленные на поддержку и развитие производства

ЦИФРОВИЗАЦИЯ ПРОМЫШЛЕННОСТИ

Внедрение цифровых и технологических решений для оптимизации производственных процессов

РАЗВИТИЕ ПРОМЫШЛЕННОСТИ

Финансируются проекты, направленные на развитие производства, разработку и производство новой конкурентоспособной продукции гражданского назначения

Сумма займа, млн ₽

5-20 (ФРП РО)

5-20 (ФРП РО)

10-50 (ФРП РО)

Процентная ставка
на заем, % годовых

3%^{17, 19}

2%

1%¹⁷

4%¹⁹ при других видах обеспечения

2% при других видах обеспечения

Срок займа,
не более, лет

5

5

5

Минимальный
бюджет проекта,
млн ₽

6,25 (ФРП РО)

6,25 (ФРП РО)

12,5 (ФРП РО)

Целевой объем
продаж продукции
/со 2 года серийного
производства/

20

Софинансирование
со стороны заявите-
ля, частных инвесто-
ров или банков,
% бюджета проекта

≥ 20%⁴

≥ 20%⁴

≥ 20%²¹

¹⁸ рост производительности труда должен составлять не менее чем 10%, 15% и 30% по итогам первого, второго и третьего годов участия в Национальном проекте к базовому значению, далее прирост не менее 5% по отношению к предыдущему году либо иные показатели, установленные Соглашением

¹⁹ по инновационным проектам ставка может быть понижена на 1 п.п.

²⁰ целевые показатели проекта (должны быть выполнены до окончания второго календарного года, следующего за годом получения займа):

– объем инвестиций в основной капитал по видам экономической деятельности раздела «Обрабатывающие производства» ОКВЭД, указанным в таблице 1 приложения № 1 к стандарту – не менее 3,2 суммы займа;

– объем отгруженных товаров, выполненных работ и услуг собственными силами по видам экономической деятельности раздела «Обрабатывающие производства» ОКВЭД, указанным в таблице 1 приложения № 1 к стандарту – не менее 9,5 суммы займа;

– увеличение полной учетной стоимости основных фондов за отчетный год (поступление) за счет создания новой стоимости (ввода в действие новых основных фондов, модернизации, реконструкции) по видам экономической деятельности раздела «Обрабатывающие производства» ОКВЭД, указанным в таблице 1 приложения № 1 к стандарту – не менее 0,9 суммы займа;

²¹ не ранее 1 года до даты подачи заявки.

КРЕДИТЫ, ЗАЙМЫ И ЛИЗИНГ

ЗАЙМ НА РАЗВИТИЕ БИЗНЕСА В МОНОГОРОДАХ



Сканируй, чтобы
узнать подробнее

под гарантию Корпорации МСП
и/или банковскую гарантию

от **5** млн₽ до **1** млрд ₽

1% годовых

Срок кредитования — до 15 лет

под иное обеспечение
в соответствии с требованиями ВЭБ.РФ

от **250** млн ₽ до **1** млрд ₽

5% годовых

Специальные продукты для моногородов с режимом ЧС федерального характера

от **5** до **50** млн ₽

0% годовых

Срок кредитования — до 4 лет

под гарантию Корпорации «МСП» и/или банковскую гарантию

от **5** до **250** млн ₽

0% годовых

Срок кредитования — до 15 лет

Моногорода Рязанской области

Лесновское городское поселение Шиловского муниципального района;
Побединское городское поселение Скопинского муниципального района;
Елатомское городское поселение Касимовского муниципального района;
Новомичуринское городское поселение Пронского муниципального района.

**Строительство объектов инфраструктуры обеспечивается за счет
Фонда развития моногородов:**

- водоснабжение
- газоснабжение
- теплоснабжение
- связь
- водоотведение
- автомобильные дороги
- электроснабжение
- железные дороги

МИКРОЗАЙМЫ

до **5** млн ₽
на 3 года

10,6% годовых
максимальная ставка



- на пополнение оборотных средств
- на приобретение основных средств

Условия

- соответствие требованиям к субъектам МСП¹
- зарегистрированным и осуществляющим деятельность на территории Рязанской области
- срок осуществления деятельности составляет не менее 3 (трех) месяцев²
- отсутствие неисполненной обязанности³



Сканируй, чтобы
узнать подробнее

¹ установленным Федеральным законом от 24 июля 2007 года № 209-ФЗ «О развитии малого и среднего предпринимательства в Российской Федерации»

² предоставление займа заявителям, осуществляющим деятельность менее 3 (трех) месяцев, возможно по решению Высшего Совета Фонда

³ по уплате налогов, сборов, пеней, штрафов, процентов, подлежащих уплате в соответствии с законодательством о налогах и сборах Российской Федерации

Методика расчета процентной ставки по займу для организаций инфраструктуры поддержки субъектов малого и среднего предпринимательства, а также для субъектов малого и среднего предпринимательства (за исключением социальных предприятий и лиц, применяющих специальный налоговый режим «Налог на профессиональный доход»)

	Приоритетные отрасли экономики*	Неприоритетные отрасли экономики*
Базовая процентная ставка	9%	10,6%
Факторы, повышающие процентную ставку		
Заявитель по своему финансовому состоянию относится к четвертому классу платежеспособности	+2%	+2%
Заявитель по своему финансовому состоянию относится к третьему классу платежеспособности	+1%	+1%
Факторы, понижающие процентную ставку		
Залог недвижимости и/или предоставление поручительства ФГП РО	-2%	-2%
Заявитель имеет положительную кредитную историю по займу** в РОФПМП	-1%	-1%
Заявитель по своему финансовому состоянию относится к первому классу платежеспособности	-1%	-1%
Заявитель зарегистрирован и осуществляет деятельность в одном из следующих муниципальных образований: Лесновское городское поселение Шиловского района, Побединское городское поселение Скопинского района, Елатомское городское поселение Касимовского района, Новомичуринское городское поселение Пронского района и/или Заявитель зарегистрирован и осуществляет деятельность на территориях опережающего социально-экономического развития, особой экономической зоны и включен в реестр резидентов таких территорий и/или. Заявитель является резидентом промышленного (индустриального) парка, агропромышленного парка, технопарка, промышленного технопарка, бизнес-инкубатора и включен в реестр резидентов таких организаций, образующих инфраструктуру поддержки субъектов малого и среднего предпринимательства	-1%	-1%
Наличие действующего трехстороннего соглашения об обеспечении обслуживания средствами развозной торговли населения, проживающего в сельских населенных пунктах Рязанской области, в которых отсутствуют стационарные и нестационарные торговые объекты, на 2018-2022 годы, заключенного с Министерством промышленности и экономического развития Рязанской области и муниципальным образованием Рязанской области	без именения	-1%
Заявитель является сельскохозяйственным производственным или потребительским кооперативом или членом сельскохозяйственного потребительского кооператива – крестьянским (фермерским) хозяйством в соответствии с Федеральным законом № 193-ФЗ «О сельскохозяйственной кооперации» и/или заем предоставляется на цели исполнения государственного/муниципального контракта	-1%	-1%
С момента государственной регистрации субъекта малого или среднего предпринимательства, обратившегося за получением займа, прошло менее 1 года на дату подачи заявления о предоставлении займа	-2%	-2%
Субъект малого и среднего предпринимательства, обратившийся за получением займа, либо его единоличный исполнительный орган является женщиной, либо лицом, не достигшим 30-летнего возраста, либо лицом, достигшим 45-летнего возраста, либо лицом, имеющим инвалидность, и/или принадлежащая таким лицам доля в его уставном (складочном) капитале составляет не менее 50% или таким лицам принадлежит не менее 50% голосующих акций акционерного общества и если с момента государственной регистрации субъекта малого и среднего предпринимательства, обратившегося за получением займа, прошло более 1 (одного) года, но не более 3 (трех) лет на дату подачи заявления о предоставлении займа	-1%	-1%

Методика расчета процентной ставки по займу для субъектов малого и среднего предпринимательства, выручка которых за предшествующий календарный год на 50% и более сформирована за счет выручки от экспорта товаров (работ/услуг)* и (или) являющихся социальными предприятиями, и (или) лиц, применяющих специальный налоговый режим «Налог на профессиональный доход», и (или) реализующих инновационный проект******

Фактор

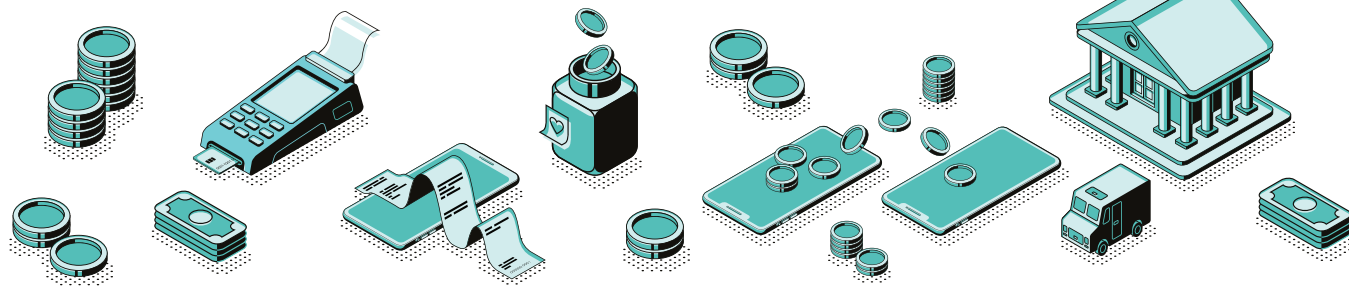
Процентная ставка

Залог недвижимости и/или предоставление поручительства Фонда гарантийной поддержки Рязанской области

1% годовых

Залог транспортных средств, спецтехники, оборудования

½ ключевой ставки ЦБ РФ на дату заключения договора займа



* К неприоритетным отраслям экономики относится деятельность, включенная в разделы G (за исключением кода 45.2), K, L, M (за исключением кодов 71, 72, и 75), N, O, S, T, U Общероссийского классификатора видов экономической деятельности (ОК 028-2014 (КДЕС Ред.2)).

** Под положительной кредитной историей по займу понимается хронологически последний займ/микрозайм, полученный Заемщиком в Фонде, в том случае, если к дате подачи документов для получения нового займа/микрозайма отсутствует задолженность по уплате суммы займа/микрозайма, процентов и пеней по нему и в ходе исполнения обязательств по договору займа/микрозайма Заемщиком не допускалась просрочка платежа по графику платежей, установленному договором займа/микрозайма, сроком 90 и более дней подряд.

*** Подтверждается заявителем самостоятельно путем предоставления паспорта сделки, документов валютного контроля, грузовой таможенной декларации или других документов.

**** Под субъектами малого и среднего предпринимательства, реализующими инновационный проект, понимаются субъекты малого и среднего предпринимательства, одновременно соответствующие следующим критериям: 1) наличие охраняемых результатов интеллектуальной деятельности, предусмотренных Гражданским кодексом РФ (патенты, авторские свидетельства, исключительные права и т. п.) у самого заемщика либо одного из его учредителей (участников, акционеров); 2) реализация инновационного проекта в рамках зарегистрированных результатов интеллектуальной деятельности; 3) наличие в зарегистрированных видах экономической деятельности заемщика деятельности, предусмотренной кодом 72 Общероссийского классификатора видов экономической деятельности (ОК 028-2014 (КДЕС Ред.2)).

КРЕДИТЫ, ЗАЙМЫ И ЛИЗИНГ

ЗАЙМ ГФРП РО ПО ПРОГРАММЕ «РАЗВИТИЕ ПРОМЫШЛЕННОСТИ»

от **10** до **50** млн ₽

общим бюджетом проекта
от 12,5 млн. ₽

Срок займа — не более 5 лет

Софинансирование проекта
со стороны Заявителя, част-
ных инвесторов или за счет
банковских кредитов в объе-
ме не менее 20%



1% годовых

при предоставлении
банковской гарантии

2% годовых

при предоставлении ино-
го вида обеспечения



Сканируй, чтобы
узнать подробнее

Средства займа могут быть направлены на

- создание нового производства товаров (работ, услуг), в том числе разработка нового продукта/технологии
- приобретение или использование специального оборудования для проведения необходимых опытно-конструкторских работ и отработки технологии, включая создание опытно-промышленных установок
- разработку технико-экономического обоснования инвестиционной стадии проекта, прединвестиционный анализ и оптимизацию проекта, не включая расходы на аналитические исследования рынка
- приобретение прав на результаты интеллектуальной деятельности (лицензий и патентов) у российских и иностранных правообладателей
- инжиниринг — обеспечение необходимой адаптации технологического оборудования и инженерных коммуникаций, включая разработку технической документации, для обеспечения внедрения результатов разработок в серийное производство
- приобретение для целей производства российского и/или импортного промышленного оборудования, устройств, механизмов, станков, а также его монтаж, наладка и иные мероприятия по его подготовке для серийного производства

Льготный лизинг оборудования

Процентная ставка

6% годовых для российского оборудования

8% годовых для иностранного оборудования

0% аванс

Первоначальный взнос

от **0%** стоимости оборудования при наличии поручительства РГО

от **10%** стоимости в остальных случаях

Срок до **7** лет

от **13** до **84** месяцев
Срок лизингового договора

до **50** млн Р
сумма финансирования

Вы можете приобрести оборудование стоимостью (за вычетом аванса)

от **500** тыс. до **50** млн Р



Сканируй, чтобы
узнать подробнее

Кому доступно:

- Юридическое лицо или ИП, присутствующее в Едином реестре субъектов МСП в категории микро- или малое предприятие
- Вид деятельности и цель приобретения оборудования относятся к сфере обрабатывающих производств («Раздел С. Обрабатывающие производства» в ОКВЭД-2, классы 10, 11, 13 – 18, 20, 21, 22, 24 – 33. При условии соблюдения требований ст. 14 ФЗ от 24 июля 2007 г. № 209-ФЗ: отсутствие запрещенных видов деятельности (подакцизные товары, полезные ископаемые, за исключением общераспространенных, игорный бизнес, кредитные организации и прочее). Если подобная деятельность ведется или велась, лизинговая поддержка не может быть оказана).
- Предоставление поручительства от физических лиц, являющихся учредителями/участниками/акционерами Лизингополучателя и совокупно владеющих 51% и более доли или акций Лизингополучателя
- Срок операционной деятельности – не менее 12 месяцев. Если срок меньше, потребуется финансовый поручитель со сроком операционной деятельности не менее 12 месяцев

Требования к оборудованию:

Новое, не введенное в эксплуатацию оборудование
Виды оборудования Станки, приборы, устройства, аппараты и технологические линии, размещаемые в помещении или на земельном участке

КРЕДИТЫ, ЗАЙМЫ И ЛИЗИНГ

ПРОМЫШЛЕННАЯ ИПОТЕКА

Основные условия программы:

3 % годовых
для технологических компаний

до **7** лет
Срок кредитования:

5 % годовых
для иных заемщиков;

до **500** млн рублей
сумма кредита



Цели:

Заемщики самостоятельно выбирают кредитную организацию и представляют документы, необходимые для получения льготного кредита.

Цели:

Приобретение, строительство, модернизацию, реконструкцию объектов недвижимого имущества в целях осуществления деятельности в сфере промышленности

Для субъектов деятельности в сфере промышленности, вид экономической деятельности которых относится к разделу "С" ОКВЭД, за исключением юр. лиц и ИП, осуществляющих хозяйственную деятельность в сфере добычи и торговли сырой нефтью, природным газом, производства и торговли жидким топливом, производства и торговли табачными изделиями и алкогольной продукцией.



Сканируй, чтобы
узнать подробнее

НЕЗАВИСИМЫЕ ГАРАНТИИ КОРПОРАЦИИ МСП

до **1** млрд ₽*



Сканируй, чтобы
узнать подробнее

Срок – до 15 лет (не более срока действия кредитного договора)

Оплата за услуги – 0,75% годовых за гарантию, в отдельных случаях – до 0,01%

Гарантия Корпорации МСП обеспечивает до 50% суммы основного долга субъекта МСП

Порядок получения гарантийной поддержки

1. Обратиться за предоставлением финансовой поддержки к партнерам Корпорации МСП.
2. Получить предварительное одобрение получения финансовой поддержки с условием предоставления гарантии Корпорации МСП.
3. Обратиться через партнеров Корпорации МСП за предоставлением гарантии (написать заявление на получение независимой гарантии Корпорации).
4. Получить финансовую поддержку после предоставления гарантии Корпорации МСП.

Условия

- статус субъекта МСП (ст. 4 Федерального закона № 209-ФЗ);
- регистрация бизнеса на территории РФ;
- отсутствие задолженности по уплате налогов
- в бюджеты всех уровней и платежам во внебюджетные фонды;
- положительное решение партнера Корпорации МСП о предоставлении кредита/займа/имущества в лизинг.

*5-25 млн руб. при отказе региональной гарантийной организации

ГАРАНТИИ И ПОРУЧИТЕЛЬСТВА

ПОРУЧИТЕЛЬСТВО ПО БАНКОВСКОЙ ГАРАНТИИ



Сканируй, чтобы
узнать подробнее

ОБЩИЕ УСЛОВИЯ ПРЕДОСТАВЛЕНИЯ ПОРУЧИТЕЛЬСТВА ФОНДА

Размер поручительства

до **50%** от суммы обязательств,
но не более 13 400 тыс. ₽

Стоимость поручительства

от **1%** годовых

Требования к предпринимателям



- отнесение к субъектам МСП в соответствии с требованиями федерального закона № 209-ФЗ от 24.07.2007 г.;
- регистрация на территории Рязанской области;
- отсутствие просроченной задолженности по начисленным налогам и сборам, соответствующим пеням, штрафа;
- предоставление залогового обеспечения по кредиту, банковской гарантии в размере не менее 50% от суммы обязательств.

УСЛОВИЯ ПРЕДОСТАВЛЕНИЯ ПОРУЧИТЕЛЬСТВ В УСЛОВИЯХ УХУДШЕНИЯ СИТУАЦИИ В СВЯЗИ С РАСПРОСТРАНЕНИЕМ НО ВОЙ КОРОНАВИРУСНОЙ ИНФЕКЦИИ

Размер поручительства

до **70%** от суммы обязательств,
но не более 13 400 тыс. ₽

Стоимость поручительства

от **0,5%** годовых

Требования к предпринимателям



- отнесение к субъектам МСП в соответствии с требованиями федерального закона № 209-ФЗ от 24.07.2007 г.;
- регистрация на территории Рязанской области;
- предоставление залогового обеспечения по кредиту, банковской гарантии в размере не менее 70% от суммы обязательств.

ПОРУЧИТЕЛЬСТВО ПО КРЕДИТУ



Сканируй, чтобы
узнать подробнее

ОБЩИЕ УСЛОВИЯ ПРЕДОСТАВЛЕНИЯ ПОРУЧИТЕЛЬСТВА ФОНДА

Размер поручительства

до **50%** от суммы обязательств,
но не более 13 400 тыс. ₽

Стоимость поручительства

от **1,25%** до **2%**
ГODOVЫХ

Требования к предпринимателям



- отнесение к субъектам МСП в соответствии с требованиями федерального закона № 209-ФЗ от 24.07.2007 г.;
- регистрация на территории Рязанской области;
- отсутствие просроченной задолженности по начисленным налогам и сборам, соответствующим пеням, штрафа;
- предоставление залогового обеспечения по кредиту, банковской гарантии в размере не менее 50% от суммы обязательств.

УСЛОВИЯ ПРЕДОСТАВЛЕНИЯ ПОРУЧИТЕЛЬСТВ В УСЛОВИЯХ УХУДШЕНИЯ СИТУАЦИИ В СВЯЗИ С РАСПРОСТРАНЕНИЕМ НО- ВОЙ КОРОНАВИРУСНОЙ ИНФЕКЦИИ

Размер поручительства

до **70%** от суммы обязательств,
но не более 13 400 тыс. ₽

Стоимость поручительства

от **0,5%** ГОДОВЫХ

Требования к предпринимателям



- отнесение к субъектам МСП в соответствии с требованиями федерального закона № 209-ФЗ от 24.07.2007 г.;
- регистрация на территории Рязанской области;
- предоставление залогового обеспечения по кредиту, банковской гарантии в размере не менее 70% от суммы обязательств.

ГАРАНТИИ И ПОРУЧИТЕЛЬСТВА

СОГАРАНТИИ КОРПОРАЦИИ МСП И ФОНДА ГАРАНТИЙНОЙ ПОДДЕРЖКИ РЯЗАНСКОЙ ОБЛАСТИ

ПРЯМАЯ ГАРАНТИЯ, ВЫДАВАЕМАЯ СОВМЕСТНО С ПОРУЧИТЕЛЬСТВОМ РГО (СОГАРАНТИЯ)

Лимит суммы гарантии

Для Приоритетных направлений (лимит суммы Гарантии устанавливается для применения условия по вознаграждению за Гарантию и объему ответственности перед Бенефициаром) – по решению Коллегиального органа Корпорации, но **не более 50 млн Р** по обязательствам одного Заемщика:

- субъекта МСП сельскохозяйственной отрасли;
- субъекта МСП – выпускника акселерационных программ Корпорации;
- субъекта МСП, осуществляющего деятельность в сфере социального предпринимательства (социальные предприятия);
- субъекта МСП, отнесенного к молодежному предпринимательству,

не более 500 млн Р по обязательствам одного Заемщика:

- субъекта МСП приоритетных территорий;
- субъекта МСП, осуществляющего деятельность в сфере туризма;
- субъекта МСП – экспортера;
- субъекта МСП – быстрорастущего инновационного, высокотехнологичного предприятия

Срок

По решению Коллегиального органа Корпорации, но не более указанного в разделе «Целевое назначение гарантии»

Ставка

0,75% годовых от суммы Гарантии за весь срок действия Гарантии, в том числе, если Заемщик является Субъектом МСП Приоритетных направлений, но его основным видом деятельности является торговля. В соответствии с Общероссийским классификатором видов экономической деятельности.

0,5% годовых от суммы Гарантии за весь срок действия Гарантии в случае, если Заемщик является Субъектом МСП Приоритетных направлений, за исключением Заемщиков, у которых основным видом деятельности является торговля, а также Заемщиков – выпускников акселерационных программ Корпорации, Застройщиков, а также осуществляющих деятельность в сфере туризма.

0,4% годовых от суммы Гарантии за весь срок действия Гарантии в случае, если Заемщик является:

- субъектом МСП – застройщиком, осуществляющим деятельность в соответствии с условиями, установленными Федеральным законом от 30.12.2004 № 214-ФЗ «Об участии в долевом строительстве многоквартирных домов и иных объектов недвижимости и о внесении изменений в некоторые законодательные акты Российской Федерации»;
- субъектом МСП, осуществляющим деятельность в сфере туризма, за исключением Субъектов МСП, у которых основным видом деятельности является торговля,
- субъектов МСП – выпускников акселерационных программ Корпорации.

0,1% годовых от суммы Гарантии за весь срок действия Гарантии в случае, если Заемщик является выпускником акселерационных программ Корпорации, за исключением программы «МСП: Акселератор инноваций».

0,01% годовых от суммы Гарантии за весь срок действия Гарантии в случае, если Заемщик является выпускником акселерационной программы Корпорации «МСП: Акселератор инноваций»

1,25% годовых от суммы Гарантии за весь срок действия Гарантии в случае, если сумма запрашиваемой Независимой гарантии превышает 100 млн рублей и Заемщик (отнесенный к любому целевому сегменту) входит в Группу связанных заемщиков, включающую компании с выручкой более 2 млрд рублей и соответствующие Критериям экономической взаимосвязанности. При сумме Гарантии более 100 млн рублей вознаграждение за Гарантию подлежит ежегодному перерасчету, исходя из суммы основного долга по Кредиту по состоянию на дату начала следующего финансового года.

Целевой сегмент Заемщика

Субъекты МСП

Субъекты МСП Приоритетных направлений



Сканируй, чтобы
узнать подробнее

СУБСИДИИ В ЦЕЛЯХ ВОЗМЕЩЕНИЯ ЧАСТИ ЗАТРАТ ПРОМЫШЛЕННЫХ ПРЕДПРИЯТИЙ, СВЯЗАННЫХ С ПРИОБРЕТЕНИЕМ НОВОГО ОБОРУДОВАНИЯ

до **50%** понесенных получателем субсидии затрат
(но не более **20** млн ₽ на получателя субсидии)



Сканируй, чтобы
узнать подробнее

Для кого:

Промышленные предприятия – субъекты деятельности в сфере промышленности, зарегистрированные на территории Рязанской области, осуществляющие деятельность, относящуюся по виду экономической деятельности к разделу «Обрабатывающие производства» Общероссийского классификатора видов экономической деятельности (за исключением видов деятельности, не относящихся к сфере ведения Министерства промышленности и торговли Российской Федерации) (учитывается наличие основного и (или) дополнительного вида деятельности).

Субсидия предоставляется на возмещение затрат на приобретение оборудования. Оборудование – промышленная продукция, относимая в соответствии с Общероссийским классификатором продукции по видам экономической деятельности к классам 26, 27 и 28 (за исключением подкласса 28.3).

ГРАНТЫ И СУБСИДИИ

КОМПЕНСАЦИЯ ЧАСТИ ЗАТРАТ НА ПРОВЕДЕНИЕ НИОКР

(НАУЧНО-ИССЛЕДОВАТЕЛЬСКИХ И ОПЫТНО-КОНСТРУКТОРСКИХ РАБОТ) ПО СОВРЕМЕННЫМ ТЕХНОЛОГИЯМ В РАМКАХ РЕАЛИЗАЦИИ ИННОВАЦИОННЫХ ПРОЕКТОВ



Сканируй, чтобы
узнать подробнее

Компенсация до **70%** затрат на проведение НИОКР



Субсидии предоставляются организациям, прошедшим конкурсный отбор на право получения субсидии



Максимальный срок предоставления субсидии – **3 календарных года** (начиная с первого года предоставления субсидии)



ФОНД СОДЕЙСТВИЯ ИННОВАЦИЯМ



Сканируй, чтобы
узнать подробнее

ПРОГРАММА «УМНИК»

Поддержка коммерчески ориентированных научно-технических проектов молодых исследователей

ПРОГРАММА «СТАРТ»

Создание новых и поддержка существующих малых инновационных предприятий

Объем финансирования

500 тыс Р срок выполнения НИР — не более 12 месяцев
направление расходов – проведение НИР

Старт-1 — **до 4 млн Р**

Старт-2 — **до 8 млн Р**

Бизнес-Старт — **до 12 млн Р**

Внебюджетное софинансирование

-

Старт-1 — **не требуется**

Старт-2 — **не менее 15%**

Бизнес-Старт — **не менее 30%**

Срок гранта

не более 12 месяцев

1 год

Участники

физлица от 18 до 30 лет включительно, являющиеся гражданами РФ и ранее не побеждавшие в программе

юрлица, относящиеся к категории субъектов малого предпринимательства

физлица – при условии, что они одновременно не принимают участие в других проектах, финансируемых Фондом. В случае победы в конкурсе потребуются создание юридического лица.

ГРАНТЫ И СУБСИДИИ

ЦЕНТР ПОДДЕРЖКИ ИНЖИНИРИНГА И ИННОВАЦИЙ

Гранты технологическим компаниям

ЦЕЛИ: ПОДДЕРЖКА ПРОЕКТОВ ТЕХНОЛОГИЧЕСКИХ КОМПАНИЙ, СВЯЗАННЫХ С РАЗРАБОТКОЙ (ДОРАБОТКОЙ), СОЗДАНИЕМ (РАСШИРЕНИЕМ) ПРОИЗВОДСТВА И ВНЕДРЕНИЕМ НОВОЙ ПРОДУКЦИИ ПОД ЗАДАЧИ РОССИЙСКИХ КОРПОРАЦИЙ

от **25** до **250** млн ₽
размер гранта



Сканируй, чтобы
узнать подробнее

Внебюджетное софинансирование: не менее 100 % от суммы гранта.

Срок финансирования: не более 3 лет.

АГЕНТСТВО ПО ТЕХНОЛОГИЧЕСКОМУ РАЗВИТИЮ

Грант для стимулирования производства комплектующих изделий от АТР

ЦЕЛИ: СТИМУЛИРОВАНИЕ РАЗРАБОТКИ КОНСТРУКТОРСКОЙ ДОКУМЕНТАЦИИ ДЛЯ СЕРИЙНОГО ВЫПУСКА КРИТИЧЕСКИ ВАЖНЫХ КОМПЛЕКТУЮЩИХ

до **100** млн ₽
размер гранта не более 80% бюджета проекта



Сканируй, чтобы
узнать подробнее

Срок реализации проекта: 24 месяца.

ФОНД СКОЛКОВО



Сканируй, чтобы
узнать подробнее

Размер гранта не может превышать **1,5** млн ₽

Общий размер микрогрантов, перечисленных одному участнику, не может превышать **4** млн ₽ в течение одного календарного года

Требования к участникам проекта

- вид участника – стартап;
- штатная численность на конец отчетного квартала, предшествующего подаче заявки, – не менее 3 и не более 50 работников;
- выручка за календарный год, предшествовавший подаче заявки, не превышает 50 млн руб. (в соответствии с действующими приказами Фонда по направлениям, размещенными на сайте Фонда);
- участник на момент подачи заявки не является стороной соглашения с Фондом о предоставлении минигранта, в рамках выполнения обязательств по которому Фонд не принял решения о принятии к сведению отчета за последний этап реализации проекта в соответствии с Положением о грантах или в соответствии с условиями соглашения о предоставлении гранта, на которое не распространяется действие Положения о грантах.

Микрогранты предоставляются в целях компенсации (авансирования) расходов по следующим направлениям:



патентование и проведение иных работ по охране интеллектуальной собственности



участие в выставках и конференциях



создание прототипов (опытных образцов)



проведение испытаний



приобретение комплектующих для сборки прототипа



маркетинговые сервисы



покупка лицензий ПО

ГРАНТЫ И СУБСИДИИ

АКСЕЛЕРАТОР «МИКРОЭЛЕКТРОНИКА»

Совместный проект Министерства промышленности и торговли Российской Федерации и Фонда Сколково. Акселератор предназначен для оказания поддержки средним и малым дизайн-центрам микроэлектроники, реализующих НИОКР в приоритетных направлениях развития электронной промышленности России.

- Малым и средним дизайн-центрам ЭКБ и электронной аппаратуры
- САПР, IP-блоки
- Прототипирование ЭКБ
- Прототипирование модулей
- Испытания, Сертификация
- Другие индустриальные сервисы

Для вступления в акселератор необходимо пройти процедуру отбора.

ГРАНТЫ - ПОДДЕРЖКА ВЫПОЛНЕНИЯ НИОКР

Размер гранта:

от **10** млн ₽ до **50** млн ₽

Внебюджетное финансирование:
не менее 20%



Сканируй, чтобы
узнать подробнее

ГРАНТЫ - ДОСТУП К ПЕРЕДОВЫМ ТЕХНОЛОГИЯМ И СЕРВИСАМ

Размер гранта:

от **500** тыс. ₽ до **10** млн. ₽

на одну заявку, до **10** млн ₽ в год

Финансирование может покрывать:
до 100% бюджета заявки в первый год после прохождения отбора в акселератор и 80% со второго года.

ГРАНТ РФРИТ НА РАЗРАБОТКУ ОТЕЧЕСТВЕННЫХ IT-РЕШЕНИЙ

Гранты предоставляются российским организациям – разработчикам отечественного программного обеспечения и программно-аппаратных комплексов в рамках реализации федерального проекта «Цифровые технологии» национальной программы «Цифровая экономика Российской Федерации».

Основные условия

- получатель гранта: российское юрлицо (за исключением государственных (муниципальных) учреждений);
- сумма гранта: **от 20 млн Р до 500 млн Р** (для особо значимых проектов до 6 млрд руб.);
- срок проекта: **от 6 до 18 месяцев**;
- способы софинансирования: собственные средства, заемные средства, средства соинвестора;
- объем софинансирования: **не менее 50% от общего объема финансирования**, необходимого для реализации Проекта.

Типы проблем, на решение которых направлена мера:

- недостаток доступного инвестиционного кредитования;
- высокие затраты на создание новых производств и их развитие;
- необходимость проведения НИОКР, внедрения новых технологий, освоение высокотехнологичной продукции;
- необходимость модернизации производства для выпуска конкурентоспособной продукции.

Требования к заявителю:

- не является иностранным юрлицом, а также российским юрлицом, в уставном (складочном) капитале которого доля участия иностранных юрлиц в совокупности превышает 50%;
- не находится в процессе ликвидации или реорганизации, не введена процедура банкротства;
- не имеет неисполненной обязанности по уплате налогов, сборов, страховых взносов, пеней, штрафов и процентов;
- отсутствуют просроченная задолженность по возврату в федеральный бюджет субсидий, бюджетных инвестиций;
- не получает средства из федерального бюджета, бюджета субъекта Российской Федерации или местного бюджета в целях реализации Проекта на цели;
- в реестре дисквалифицированных лиц отсутствуют сведения о дисквалифицированных руководителе, членах коллегиального исполнительного органа, лице, исполняющем функции единоличного исполнительного органа, или главном бухгалтере участника конкурсного отбора.



Сканируй, чтобы
узнать подробнее

ГРАНТЫ И СУБСИДИИ

ГРАНТ НА ВНЕДРЕНИЕ РОССИЙСКИХ ИТ-РЕШЕНИЙ

КОНКУРСНЫЙ ОТБОР ПРОЕКТОВ ПО ВНЕДРЕНИЮ РОССИЙСКИХ РЕШЕНИЙ В СФЕРЕ ИНФОРМАЦИОННЫХ ТЕХНОЛОГИЙ

(Постановление Правительства Российской Федерации от 3 мая 2019 года №550)

Сумма гранта - от **20** млн. до **6** млрд. Р



Бюджетное финансирование до **80%** стоимости проекта

**Сканируй, чтобы
узнать подробнее**

Грант можно потратить на зарплаты сотрудникам, приобретение программного обеспечения, оборудования и другие расходы.

Необходимым условием получения гранта является наличие проекта в Перечне особо значимых проектов.

КОМПЕНСАЦИЯ ЧАСТИ ЗАТРАТ

СУБСИДИЯ РАБОТОДАТЕЛЮ ПРИ ТРУДОУСТРОЙСТВЕ БЕЗРАБОТНЫХ ГРАЖДАН



- Получить субсидию сможет работодатель (ИП, КФХ, юридическое лицо независимо от формы собственности), если он примет в штат безработного гражданина, зарегистрированного в центре занятости.
- Размер субсидии определяется, как сумма МРОТ, увеличенная на страховые взносы в государственные внебюджетные фонды.
- Предоставление субсидий работодателям осуществляется через ФСС России по истечении 1-го, 3-го и 6-го месяцев с даты трудоустройства безработного гражданина.
- Правила предоставления субсидии утверждены постановлением Правительства РФ от 13.03.2021 № 362

СУБСИДИИ РАБОТОДАТЕЛЯМ В ЦЕЛЯХ ВОЗМЕЩЕНИЯ ЗАТРАТ НА ОПЛАТУ ТРУДА ИНВАЛИДОВ, МОЛОДЫХ ИНВАЛИДОВ И РАБОТНИКОВ, СОДЕЙСТВУЮЩИХ ИМ В ОСВОЕНИИ ТРУДОВЫХ ОБЯЗАННОСТЕЙ

- Работодателю возмещаются затраты на оплату труда принятых на работу инвалидов и работников, содействующих им в освоении трудовых обязанностей.
- Период возмещения – не более 3 месяцев.
- Размер возмещения составляет не более установленного законодательством Российской Федерации минимального размера оплаты труда, увеличенного на сумму страховых взносов во внебюджетные фонды.



ГРАНТЫ И СУБСИДИИ

ГРАНТЫ НА РАЗВИТИЕ МАТЕРИАЛЬНО-ТЕХНИЧЕСКОЙ БАЗЫ СЕЛЬСКОХОЗЯЙСТВЕННОГО ПОТРЕБИТЕЛЬСКОГО КООПЕРАТИВА

До **70** млн Р

до **60%**

от суммы проекта –
средства федерального бюджета

до **40%**

от суммы проекта – собственные сред-
ства кооперативов, из них часть затрат (не
более 20%) может быть обеспечена за счет
средств субъекта РФ



Сканируй, чтобы
узнать подробнее

- на приобретение, строительство, реконструкцию или модернизацию;
- на приобретение и монтаж оборудования и техники;
- на приобретение специализированного транспорта;
- на приобретение оборудования для рыбоводной инфраструктуры и аквакультуры*;
- на уплату не более 20% стоимости проекта, реализуемого с привлечением льготного инвесткредита (объем собственного участия СПоК при этом снижается с 40% до 20%).
- уплата процентов по кредиту в течении 18 месяцев с даты получения гранта

Обязательства

- осуществлять деятельность не менее 5 лет с даты получения гранта;
- создать не менее 1 нового постоянного рабочего места на каждые 10 млн руб. гранта;
- достигнуть значения показателей, предусмотренных проектом развития МТБ СПоК;
- обеспечить прирост выручки от реализации с/х продукции.

Срок освоения гранта – 24 месяца.

*Перечень указанного оборудования утверждается Министерством сельского хозяйства Российской Федерации

ПРЕДОСТАВЛЕНИЕ СУБСИДИЙ НА КОМПЕНСАЦИЮ ЗАТРАТ ДЛЯ СЕЛЬСКОХОЗЯЙСТВЕННЫХ ПОТРЕБИТЕЛЬСКИХ КООПЕРАТИВОВ



узнать подробнее
Сканируй, чтобы

Приобретение имущества

в целях последующей передачи приобретенного имущества в собственность (реализации) членам данного СПоК

до **50%** от затрат

не более **3** млн Р на 1 СПоК

Приобретение КРС

в целях замены КРС, больного или инфицированного лейкозом, принадлежащего членам СПоК

до **50%** от затрат не более 10 млн. Р на 1 СПоК;

Приобретение с/х техники

оборудования для переработки сельскохозяйственной продукции (за исключением продукции свиноводства) и мобильных торговых объектов для оказания услуг членам СПоК в размере

50% от затрат не более 10 млн руб на 1 СПоК

Закупка с/х продукции

у членов СПоК и (или) закупкой овощей открытого грунта, картофеля, молока, мяса (кроме мяса свиней) у граждан, ведущих личные подсобные хозяйства, не являющихся членами этого сельскохозяйственного потребительского кооператива, в размере, не превышающем

10% от затрат

если выручка от реализации продукции, закупленной у членов сельскохозяйственного потребительского кооператива и (или) у граждан, ведущих личные подсобные хозяйства, не являющихся членами этого сельскохозяйственного потребительского кооператива, по итогам отчетного бухгалтерского периода (квартала) текущего финансового года, за который предоставляется возмещение части затрат, составляет от 100 тыс. Р до 5000 тыс. Р включительно

12% от затрат

если выручка от реализации продукции, закупленной у членов сельскохозяйственного потребительского кооператива и (или) у граждан, ведущих личные подсобные хозяйства, не являющихся членами этого сельскохозяйственного потребительского кооператива, по итогам отчетного бухгалтерского периода (квартала) текущего финансового года, за который предоставляется возмещение части затрат, составляет от 5001 тыс. Р до 25000 тыс. Р включительно

15% от затрат, но не более **10** млн Р

из расчета на один сельскохозяйственный потребительский кооператив, - если выручка от реализации продукции, закупленной у членов сельскохозяйственного потребительского кооператива и (или) у граждан, ведущих личные подсобные хозяйства, не являющихся членами этого сельскохозяйственного потребительского кооператива, по итогам отчетного бухгалтерского периода (квартала) текущего финансового года, за который предоставляется возмещение части затрат, составляет более 25000 тыс. Р

Уплата лизинговых платежей

за приобретенные в лизинг объекты для организации хранения, переработки, упаковки, маркировки и реализации сельскохозяйственной продукции, а также оборудования для их комплектации* в размере, не превышающем

20% от затрат

не более **5** млн Р на 1 СПоК

*Перечень таких объектов и оборудования определяется нормативным правовым актом высшего исполнительного органа государственной власти субъекта Российской Федерации или уполномоченного органа.

ГРАНТ «АГРОСТАРТАП»

10% – собственные средства

Срок освоения гранта – 18 месяцев

За государственной поддержкой могут обратиться:

- граждане РФ, ведущие личные подсобные хозяйства;
- крестьянские фермерские хозяйства;
- индивидуальные предприниматели, которые планируют начать деятельность в сфере производства и переработки сельхозпродукции, зарегистрированные в текущем финансовом году на сельской территории.

Средства предоставляются на компенсацию затрат, связанных с реализацией проектов создания и развития хозяйства заявителей в соответствии с бизнес-планами, предоставленными в региональную конкурсную комиссию Министерства сельского хозяйства и продовольствия Рязанской области.

Обязательства грантополучателя

- осуществлять деятельность не менее 5 лет с даты получения гранта;
- создать не менее 2-ух новых постоянных рабочих мест, в случае если размер гранта составляет более 2 млн рублей (глава вновь созданного КФХ уже является созданным рабочим местом);
- создать не менее одного нового постоянного работника, если сумма гранта составляет менее 2 млн. рублей;
- обязательство по сохранению созданных новых постоянных рабочих мест в течение 5 лет со дня получения гранта;
- достигнуть значений показателей, предусмотренных проектом «Агростартап»;
- обеспечить увеличение производства с/х продукции.

Условия

- регистрация на сельской территории или на территории сельской агломерации.
- заявитель не является или ранее не являлся получателем средств финансовой поддержки (за исключением социальных выплат и выплат на организацию начального этапа предпринимательской деятельности), субсидий или грантов, а также гранта на поддержку начинающего фермера.

90% – грант

5 млн Р – на все виды деятельности

7 млн Р – на разведение КРС

+1 млн Р

если грантополучатель вносит часть средств гранта в неделимый фонд сельскохозяйственного потребительского кооператива, членом которого он является

Основные направления расходов за счет средств гранта «Агростартап»

- земля с/х назначения;
- разработка проектной документации;
- приобретение, строительство, ремонт, модернизация и (или) переустройство производственных и складских зданий, помещений, пристроек и сооружений, необходимых для производства, хранения и переработки сельскохозяйственной продукции, а также ограждений для с/х животных и многолетних насаждений;
- приобретение сельскохозяйственных животных (кроме свиней) и птицы, рыбопосадочного материала;
- приобретение сельскохозяйственной техники, грузового автотранспорта, спец. автотранспорта для транспортировки с/х продукции и осуществления мобильной торговли, оборудования для производства, переработки и хранения. Список имущества определен Министерством сельского хозяйства и продовольствия Рязанской области;
- приобретение посадочного материала для закладки многолетних насаждений, в том числе виноградников.



**Сканируй, чтобы
узнать подробнее**

ГРАНТ «СЕМЕЙНАЯ ФЕРМА»

до **30** млн ₽, но не более 60 % стоимости бизнес-плана
40% – собственные средства



Сканируй, чтобы
узнать подробнее

Срок использования гранта – не более 24 месяцев

За государственной поддержкой могут обратиться:

крестьянские (фермерские) хозяйства и индивидуальные предприниматели, являющиеся сельскохозяйственными товаропроизводителями, зарегистрированные гражданином Российской Федерации более 12 месяцев на сельской территории или на территории сельской агломерации Рязанской области.

Основные особенности

- число членов КФХ составляет 2 (включая главу) и более членов семьи (объединенных родством и (или) свойством) главы КФХ;
- наличие собственных денежных средств, направляемых на реализацию бизнес-плана в размере не менее 40% от общей суммы затрат. Одним из обязательств для победителей грантового отбора является создание в срок, не позднее 24 месяцев со дня предоставления гранта, новых постоянных рабочих мест исходя из расчета создания не менее 3 новых постоянных рабочих мест.
- трудоустройство на постоянную работу не менее одного нового работника на каждые 10 млн руб. гранта в срок не позднее 24 месяцев со дня предоставления гранта;
- прирост объема сельскохозяйственной продукции, произведенной в отчетном году по отношению к предыдущему году, не менее чем на 8%.



Средства гранта «Семейная ферма» подлежат расходованию на следующие цели:

- разработка проектной документации строительства, реконструкции или модернизации объектов для производства, хранения и переработки сельскохозяйственной продукции;
- приобретение, строительство, реконструкция, капитальный ремонт или модернизация объектов для производства, хранения и переработки сельскохозяйственной продукции;
- комплектация объектов для производства, хранения и переработки сельскохозяйственной продукции оборудованием, сельскохозяйственной техникой и специализированным транспортом и их монтаж. Перечень указанных оборудования, техники и специализированного транспорта утвержден постановлением Министерства сельского хозяйства и продовольствия Рязанской области от 12.11.2021 г. № 25;
- приобретение сельскохозяйственных животных (за исключением свиней) и птицы. При этом планируемое маточное поголовье крупного рогатого скота не должно превышать 400 голов, овец и коз – не более 500 условных голов.
- приобретение рыбопосадочного материала;
- погашение не более 20% привлекаемого на реализацию бизнес-плана льготного инвестиционного кредита в соответствии с Постановлением Правительства Российской Федерации от 29 декабря 2016 г. № 1528;
- уплата процентов по кредиту, указанному в абзаце седьмом настоящего пункта, в течение 18 месяцев со дня получения Гранта;
- приобретение автономных источников электро- и газоснабжения, обустройство автономных источников водоснабжения;
- приобретение земельных участков сельскохозяйственного назначения, находящихся в муниципальной собственности.

ГРАНТЫ И СУБСИДИИ

ГРАНТЫ В ФОРМЕ СУБСИДИЙ СУБЪЕКТАМ МСП, ВКЛЮЧЕННЫМ В РЕЕСТР СОЦИАЛЬНЫХ ПРЕДПРИНИМАТЕЛЕЙ, ИЛИ СУБЪЕКТАМ МСП, СОЗДАНЫМ ФИЗИЧЕСКИМИ ЛИЦАМИ В ВОЗРАСТЕ ДО 25 ЛЕТ ВКЛЮЧИТЕЛЬНО

Гранты на создание или развитие своих проектов могут получить ИП и юридические лица

Размер грантов составляет от **100** до **500** тыс. ₽

софинансирование не менее **25%** от стоимости проекта



Сканируй, чтобы
узнать подробнее

Требования

- нет долгов по налогам/взносам больше 1000 рублей
- прохождение бесплатного обучения в центре «Мой бизнес» по основам предпринимательской деятельности (Если субъект МСП уже обучился по программе центра или «Корпорации МСП» не позднее, чем год назад, он может использовать полученный сертификат для участия в конкурсе на получение гранта)
- софинансирование не менее 25% от стоимости проекта

Грант можно потратить на реализацию бизнес-проекта, в том числе

- аренда и ремонт нежилого помещения (включая приобретение строительных материалов, оборудования, необходимого для ремонта)
- аренда и (или) приобретение оргтехники, оборудования (в том числе инвентаря, мебели)
- присоединение к инженерным сетям (электрические сети, газоснабжение, водоснабжение, водоотведение, теплоснабжение)
- оплата коммунальных услуг и услуг электроснабжения
- приобретение ПО (в том числе расходы, связанные с получением прав по лицензионному соглашению, адаптацией, настройкой, внедрением и модификацией программного обеспечения; расходы по сопровождению программного обеспечения)
- оплата первых взносов по договорам лизинга, услуг связи, коммунальных платежей
- оплата услуг связи и интернета
- продвижение (СМИ, сайт и соцсети)
- выплата по передаче прав на франшизу (паушальный платеж)
- оформление результатов интеллектуальной деятельности
- переоборудование транспортных средств для перевозки маломобильных групп населения, в том числе инвалидов
- приобретение сырья, расходных материалов, необходимых для производства продукции и оказания услуг;
- реализация мероприятий по профилактике новой коронавирусной инфекции, включая мероприятия, - связанные с обеспечением выполнения санитарно-эпидемиологических требований

ГОСУДАРСТВЕННАЯ ПОДДЕРЖКА ИНВЕСТИЦИОННЫХ ПРОЕКТОВ В РЯЗАНСКОЙ ОБЛАСТИ (НОВОЕ СТРОИТЕЛЬСТВО)



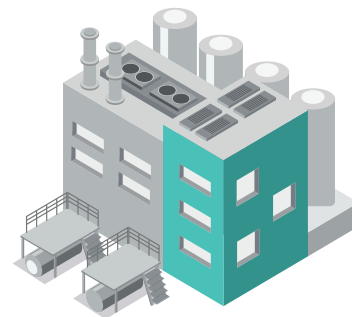
Сканируй, чтобы
узнать подробнее

	ОСОБО ЗНАЧИМЫЙ ПРОЕКТ	ПРИОРИТЕТНЫЙ ПРОЕКТ	ОСНОВНОЙ ПРОЕКТ
Объем инвестиций в форме капитальных вложений	не менее 1 млрд Р	не менее 100 млн Р	не менее 25 млн Р (для субъектов малого предпринимательства – не менее 10 млн. руб.)
Особые условия	<p>Инвестор получил статус проекта «Сколково» и (или) Полное или частичное финансирование за счет средств:</p> <ul style="list-style-type: none"> - госкорпораций; госкомпаний; - государственных фондов развития промышленности, созданных РФ или субъектами РФ; - кредитных организаций; - хозяйственных обществ, в которых доля участия РФ составляет не менее 25% 	<p>Реализуется в приоритетных направлениях инвестиционного развития. Приоритетные направления представлены в статье 5 Закона Рязанской области от 06.04.2009 №33-ОЗ «О государственной поддержке инвестиционной деятельности на территории Рязанской области»</p>	Отсутствуют
Снижение ставки по налогу на прибыль организаций с 20%	до 15,5%	до 16%	до 18%

НАЛОГОВЫЕ ЛЬГОТЫ

	ОСОБО ЗНАЧИМЫЙ ПРОЕКТ	ПРИОРИТЕТНЫЙ ПРОЕКТ	ОСНОВНОЙ ПРОЕКТ
Снижение ставки по налогу на имущество организаций с 2,2% (действует до 01.01.2023 г.)	до 0%	до 0,6%	до 1,1%
Освобождение от транспортного налога	да	нет	нет
Снижение арендной платы за пользование з/у, находящимися в собственности РО	на 99%	на 50%	на 20%
Снижение ставки по УСН	с 6% до 1% по объекту налогообложения «доходы» с 15% до 5% по объекту налогообложения «доходы, уменьшенные на величину расходов»		
Предоставление субсидий из областного бюджета	да	да	нет
Предоставление государственной поддержки	На срок окупаемости инвестиционного проекта, но не более чем на 5 лет. Объем льготы ≤ объем капвложений.		

МЕРЫ ПОДДЕРЖКИ ПРЕДПРИЯТИЙ-УЧАСТНИКОВ НАЦИОНАЛЬНОГО ПРОЕКТА «ПРОИЗВОДИТЕЛЬНОСТЬ ТРУДА И ПОДДЕРЖКА ЗАНЯТОСТИ»



ГОСПОДДЕРЖКА

Снижение ставки налога на прибыль

до **0%** – федеральный бюджет

до **10%** – региональный бюджет

Срок предоставления

При превышении в налоговом периоде пред. величины ИНВ сумма расходов может быть учтена при определении ИНВ в течение 2 последующих налоговых периодов, но не более срока действия инвестиционного соглашения

Размер господдержки в налоговом периоде

10% суммы расходов, но не более расчетной суммы налога – федеральная часть налога на прибыль

Пред. величина ИНВ = Прибыль*17% - Прибыль*10%

ИНВ = не более 90% суммы расходов, составляющей первоначальную стоимость основного средства или величину изменения первоначальной стоимости основного средства, но не более предельной величины ИНВ – региональная часть налога на прибыль

Условия предоставления

Получатели господдержки – участники национального проекта «Повышение производительности труда и поддержка занятости» (заключение соглашения с МЭР РО)

Требования к инвестиционному проекту – объем инвестиций – не менее **50 млн Р**



Сканируй, чтобы
узнать подробнее

ПОДДЕРЖКА ИНВЕСТИЦИОННОЙ ДЕЯТЕЛЬНОСТИ НА ТОСЭР «ЛЕСНОЙ»

	ДЕЙСТВУЮЩАЯ СТАВКА	ЛЬГОТНАЯ СТАВКА	СРОК ПРИМЕНЕНИЯ
Налог на прибыль в федеральный бюджет	3%	0%	5 лет с момента получения прибыли (не позднее 4 налогового периода)
Налог на прибыль в региональный бюджет	17%	3%	5 лет с момента получения прибыли (не позднее 4 налогового периода)
		13,5%	в последующие 5 лет
Налог на имущество	2,2%	0%	5 лет в отношении имущества, принятого на учет в качестве основных средств после 01.01.2017 года на первые 5 налоговых периодов
		0,5%	в последующие 5 лет
Транспортный налог	От 10 до 150 Р в расчете на одну лошадиную силу	0%	10 лет, начиная с налогового периода, в котором организация включена в реестр резидентов ТОСЭР
Земельный налог	0,3% – с/х земли	0%	3 года, начиная с налогового периода, в котором организация включена в реестр резидентов ТОСЭР
	1,5% – прочие участки		

МЕРЫ ПОДДЕРЖКИ УПРАВЛЯЮЩИХ КОМПАНИЙ И РЕЗИДЕНТОВ ИНДУСТРИАЛЬНЫХ (ПРОМЫШЛЕННЫХ) ПАРКОВ

УПРАВЛЯЮЩАЯ КОМПАНИЯ

РЕЗИДЕНТ

Ключевые требования к инвестиционному проекту для получения статуса

- наличие статуса управляющей компании индустриального (промышленного) парка, включенной в реестр Минпромторга РФ;
- реализация проекта на территории индустриального (промышленного) парка

- наличие статуса резидента индустриального (промышленного) парка, включенного в реестр Минпромторга РФ;
- реализация проекта на территории индустриального (промышленного) парка

Объем инвестиций в форме капитальных вложений

не менее **10 млн Р** (без НДС)

Снижение ставки по налогу на прибыль организаций в форме ИНВ с 20%*

до **0%** в федеральный бюджет
до **10%** в региональный бюджет

Снижение ставки по налогу на имущество организаций с 2,2%

первые 5 лет – до **0%**
последующие 5 лет – до **1,1%**

Освобождение от транспортного налога

первые **10 лет**

до **10 лет**

Предоставление субсидий из областного бюджета

да

Условия предоставления мер поддержки

- с даты первого включения управляющей компании в реестр Минпромторга РФ за исключением снижения ставки по налогу на прибыль в форме ИНВ;
- снижение ставки по налогу на прибыль в форме ИНВ с момента заключения инвестиционного соглашения в соответствии с Законом Рязанской области № 33-ОЗ

- с момента заключения инвестиционного соглашения в соответствии с Законом Рязанской области № 33-ОЗ

Предоставление господдержки

На срок окупаемости инвестиционного проекта (за исключением снижения ставки по налогу на прибыль в форме ИНВ), но не более чем на 15 лет.
Объем льготы ≤ объем капвложений

*Срок предоставления: при превышении в налоговом периоде предельной величины ИНВ сумма расходов может быть учтена при определении ИНВ в течение 2-х последующих налоговых периодов, но не более срока действия инвестиционного соглашения. Предельная величина ИНВ = Прибыль*17% - Прибыль*10%

НАЛОГОВЫЕ ЛЬГОТЫ

МЕРЫ ПОДДЕРЖКИ РЕГИОНАЛЬНЫХ ИНВЕСТИЦИОННЫХ ПРОЕКТОВ (РИП)

Параметры РИП

- производство товаров зарегистрированной в регионе организацией
- реализация проекта единственным участником
- капвложения от **50 млн руб. в срок до 3 лет** или от **500 млн руб. в срок до 5 лет** со дня включения в реестр РИП

• доходы от реализации товаров, произведенных в рамках реализации РИП, составляют **не менее 90%** всех доходов участника РИП или **ведение раздельного учета доходов** (расходов), полученных от РИП, и доходов (расходов), полученных при осуществлении иной деятельности

ГОСПОДДЕРЖКА

Налог на прибыль организаций:
снижение ставки **с 20% до 10%**

Объем льготы ≤ объем капвложений

Срок предоставления:
до 2027 года (для РИП до 500 млн руб.)
до 2029 года (для РИП свыше 500 млн руб.)

Налог на имущество организаций:
снижение ставки **с 2,2% до 0%**

Сроки предоставления:
до 3 лет (для РИП до 500 млн руб.)
до 5 лет (для РИП свыше 500 млн руб.)
от даты ввода в эксплуатацию первого объекта недвижимости

Лучшие условия РИП среди регионов ЦФО



Сканируй, чтобы
узнать подробнее



МЕРЫ ПОДДЕРЖКИ СПЕЦИАЛЬНЫХ ИНВЕСТИЦИОННЫХ КОНТРАКТОВ (СПИК)

Параметры СПИК

- производство товаров, включенных в перечень современных технологий Минпромторга РФ
- капвложения: до **50 млрд руб. в срок до 15 лет** или от **50 млрд руб. в срок до 20 лет**
- минимальный объем инвестиций: **не установлено**

• доходы от реализации товаров, произведенных в рамках реализации СПИК, составляют **не менее 90%** всех доходов участника СПИК или **ведение раздельного учета доходов** (расходов), полученных от СПИК, и доходов (расходов), полученных при осуществлении иной деятельности

ГОСПОДДЕРЖКА

Снижение ставки налога на прибыль:

до **0%** – федеральный бюджет
до **0%** – региональный бюджет

Снижение ставки налога на имущество:

до **0%** – региональный бюджет

Объем мер поддержки:

не более 50% от объема капвложений

Иные меры:

- заключение договора аренды земельных участков без торгов
- ускоренная амортизация для основных средств
- статусы «Единственный поставщик» и «Сделано в России»



Сканируй, чтобы
узнать подробнее



НАЛОГОВЫЕ ЛЬГОТЫ

СНИЖЕНИЕ ФИСКАЛЬНОЙ НАГРУЗКИ



Сканируй, чтобы
узнать подробнее

Виды предпринимательской деятельности, в отношении которых применяется патентная система налогообложения, и размеры потенциально возможного к получению индивидуальным предпринимателем годового дохода, устанавливаемого на один объект стационарной (нестационарной) торговой сети, объект организации общественного питания

НАИМЕНОВАНИЕ ВИДА ПРЕДПРИНИМАТЕЛЬСКОЙ ДЕЯТЕЛЬНОСТИ	РАЗМЕР ПОТЕНЦИАЛЬНО ВОЗМОЖНОГО К ПОЛУЧЕНИЮ ИНДИВИДУАЛЬНЫМ ПРЕДПРИНИМАТЕЛЕМ ГОДОВОГО ДОХОДА (РУБЛЕЙ)			
	ГРУППА 1*	ГРУППА 2*	ГРУППА 3*	ГРУППА 4*
Розничная торговля , осуществляемая через объекты стационарной торговой сети, не имеющие торговых залов, а также через объекты нестационарной торговой сети (за исключением развозной и разносной розничной торговли)	270 000	243 000	202 500	162 000
Услуги общественного питания , оказываемые через объекты организации общественного питания, не имеющие зала обслуживания посетителей	70 000	63 000	52 500	42 000
Розничная торговля , осуществляемая через объекты стационарной торговой сети, не имеющие торговых залов, а также через объекты нестационарной торговой сети (в части развозной и разносной розничной торговли)			270 000	

* территории действия патентов на осуществление видов предпринимательской деятельности, в отношении которых применяется патентная система налогообложения:

Группа 1. городской округ город Рязань;

Группа 2. городской округ город Касимов; городской округ город Сасово; городской округ город Скопин; Михайловский муниципальный район; Пронский муниципальный район; Рыбновский муниципальный район; Рязанский муниципальный район; Рязжский муниципальный район; Старожиловский муниципальный район; Шилловский муниципальный район;

Группа 3. Касимовский муниципальный район; Клепиковский муниципальный район; Кораблинский муниципальный район; Путятинский муниципальный район; Сараевский муниципальный район; Скопинский муниципальный район; Спасский муниципальный район; Ухоловский муниципальный район; Шацкий муниципальный район;

Группа 4. Александровский муниципальный район; Ермишинский муниципальный район; Захаровский муниципальный район; Кадомский муниципальный район; Милославский муниципальный район; Пителинский муниципальный район; Сапожковский муниципальный район; Сасовский муниципальный район; Чучковский муниципальный район.

ВНИМАНИЕ! Пересчитать стоимость патента можно только при личном обращении в орган ФНС по месту регистрации предпринимательской деятельности.

КОРПОРАЦИЯ РАЗВИТИЯ РЯЗАНСКОЙ ОБЛАСТИ

СОПРОВОЖДЕНИЕ ПРОЕКТОВ В РЕЖИМЕ «ОДНОГО ОКНА»



ЦЕЛИ И ЗАДАЧИ КОРПОРАЦИИ:

- поддержка бизнес-инициатив на территории Рязанской области;
- консультации о возможностях и перспективах проекта с учетом преимуществ региона, особенностей экономики, льгот и преференций, предусмотренных для резидентов инвестиционных площадок;
- организация взаимодействия с органами власти Рязанской области при согласовании инвестиционных проектов и получении разрешительной документации;
- подготовка соглашений о сотрудничестве;
- организация деловых переговоров, встреч, совещаний;
- административно-техническое сопровождение проектов, в том числе подведение инфраструктуры к промышленным площадкам;
- организация и проведение представительских мероприятий;
- помощь в подборе кадров для резидентов инвестиционных площадок Рязанской области.



Корпорация развития
Рязанской области

ЦЕНТР КОМПЕТЕНЦИЙ В СФЕРЕ СЕЛЬСКОХОЗЯЙ- СТВЕННОЙ КООПЕРАЦИИ И ПОДДЕРЖКИ ФЕРМЕРОВ



Сканируй, чтобы
узнать подробнее

Центр компетенций в сфере сельскохозяйственной кооперации и поддержки фермеров Рязанской области является структурным подразделением АО «Корпорация развития Рязанской области».

Основная задача Центра

Информационно-консультационная и методологическая помощь крестьянским (фермерским) хозяйствам, сельскохозяйственным кооперативам и другим субъектам малого и среднего предпринимательства в АПК.

Центр компетенций оказывает информационно-консультационные услуги физическим и юридическим лицам на территории Рязанской области по вопросам ведения сельского хозяйства.

Цель создания Центра компетенций

Реализация в Рязанской области единой системы сельскохозяйственного консультирования и развитие сельскохозяйственной потребительской кооперации.

Миссия Центра компетенций

- увеличение доли субъектов малого и среднего предпринимательства и личных подсобных хозяйств в формировании валового регионального продукта;
- развитие сельскохозяйственной потребительской кооперации в Рязанской области для получения экономической выгоды для членов кооператива и роста объемов производства и сбыта;
- обеспечение условий для развития и повышения эффективности сельскохозяйственных товаропроизводителей;
- содействие повышению доходности деятельности субъектов малого и среднего предпринимательства и личных подсобных хозяйств.

Перечень основных услуг

- консультирование по вопросам создания сельскохозяйственных потребительских кооперативов;
- проведение мероприятий с целью информирования о преимуществах сельскохозяйственной потребительской кооперации;
- организация и содействие в осуществлении сбыта продукции;
- оформление документов для регистрации крестьянских (фермерских) хозяйств, сельскохозяйственных кооперативов;
- обучение основам законодательства о сельскохозяйственной кооперации и правилам организации работы кооператива;
- сбор и подготовка документов для получения государственной поддержки, в том числе бизнес-плана.

ЦЕНТР КЛАСТЕРНОГО РАЗВИТИЯ



Станкоинструментальный



Строительных материалов



Пищевой промышленности



Электронные приборы и оптоэлектроника



Детских и потребительских товаров



IT-кластер



Медицинский



Производителей инженерных и строительных систем



Современного приборостроения Рязанской области

Планируемые объемы инвестиций до 2024 года

более **4** млрд Р

Совокупная годовая выручка участников кластеров

142,7 млрд Р

Предприятий в составе кластеров

146

Промышленные кластеры – это эффективный инструмент территориального развития промышленности

- решение задач по повышению эффективности бизнес-процессов
- развитие производственной кооперации
- повышение эффективности механизмов и каналов коммуникаций

Поддержка для промышленных предприятий

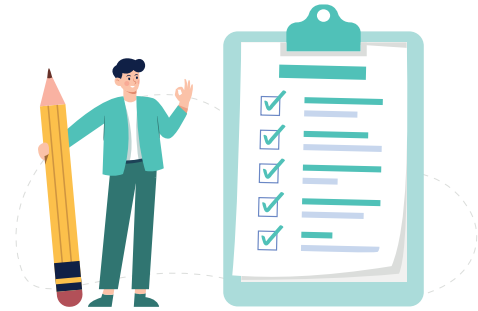
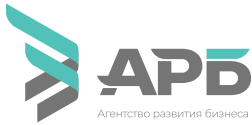
- организация взаимодействия между предприятиями региона и Ассоциацией кластеров и технопарков России
- подготовка документов для получения субсидии управляющими компаниями промышленных кластеров Рязанской области

Перечень услуг ЦКР

- организация участия на российских и международных выставочных площадках;
- вывод на рынок новых продуктов (проведение маркетинговых исследований, направленных на анализ различных рынков);
- сертификация, лицензирование, патентование товаров (работ, услуг);
- организация и проведение обучающих тренингов, семинаров с целью обучения сотрудников;
- внедрение технологий, направленных на автоматизацию или цифровизацию производства;
- подготовка технической документации (конструкторской, технологической и пр.);
- разработка технико-экономических обоснований, программ и стратегий развития для реализации совместных проектов промышленных предприятий Рязанской области;
- продвижение в сети Интернет;
- организация изготовления оснастки, опытных образцов (партий), прототипов продукции, используемых при выпуске новой или модернизированной продукции.

Максимальный объем поддержки по одной услуге – 500 000 рублей.

УСЛУГИ ИНФРАСТРУКТУРЫ ПОДДЕРЖКИ БИЗНЕСА



БЛОК ПО ОБЩИМ ВОПРОСАМ ПОДДЕРЖКИ НАЧИНАЮЩИХ И ДЕЙСТВУЮЩИХ ПРЕДПРИНИМАТЕЛЕЙ

- ОПЕРАЦИОННЫЙ ОТДЕЛ
- ЦЕНТР ПОДДЕРЖКИ ПРЕДПРИНИМАТЕЛЬСТВА
- ЦЕНТР ИННОВАЦИЙ СОЦИАЛЬНОЙ СФЕРЫ
- ЦЕНТР РАЗВИТИЯ ПОТРЕБИТЕЛЬСКОГО РЫНКА

БЛОК ПО ВОПРОСАМ ПОДДЕРЖКИ ПРОИЗВОДСТВЕННЫХ ПРЕДПРИЯТИЙ

- РЕГИОНАЛЬНЫЙ ЦЕНТР КОМПЕТЕНЦИЙ В СФЕРЕ ПРОИЗВОДИТЕЛЬНОСТИ ТРУДА
- ОТДЕЛ ПО РАБОТЕ С МАЛЫМ И СРЕДНИМ ПРЕДПРИНИМАТЕЛЬСТВОМ
- РЕГИОНАЛЬНЫЙ ЦЕНТР ИНЖИНИРИНГА

БЛОК ПО ВОПРОСАМ ПОДДЕРЖКИ ЭКСПОРТНО ОРИЕНТИРОВАННЫХ ПРЕДПРИЯТИЙ

- РЯЗАНСКИЙ ЦЕНТР ЭКСПОРТА
- ЦЕНТР ПОДДЕРЖКИ ЭКСПОРТА «РЯЗАНСКИЙ ЦЕНТР ЭКСПОРТА СМСП»
- ОТДЕЛ КОНГРЕССНО-ВЫСТАВОЧНОЙ ДЕЯТЕЛЬНОСТИ

БЛОК ПО ОБЩИМ ВОПРОСАМ ПОДДЕРЖКИ НАЧИНАЮЩИХ И ДЕЙСТВУЮЩИХ ПРЕДПРИНИМАТЕЛЕЙ

Операционный отдел

606-000

- Информирование бизнеса по региональным и федеральным мерам поддержки
- Подбор услуг для развития и продвижения бизнеса
- Взаимодействие с региональными институтами с целью оперативного решения проблем бизнеса

ОПЕРАТИВНЫЙ ЦЕНТР
ПОДДЕРЖКИ БИЗНЕСА

Центр поддержки предпринимательства

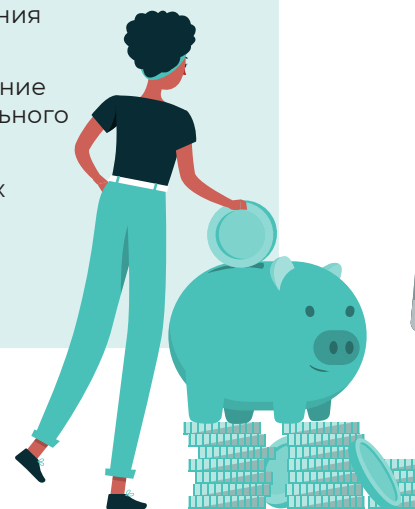
- Консультирование
- Обучение
- Написание бизнес-плана и регистрация бизнеса
- Оказание услуг (проведение рекламной кампании, участие в выставках, ярмарках и бизнес-миссиях на территории РФ, сертификация продукции, защита интеллектуальной собственности, размещение на электронных торговых площадках, создание сайта)

Центр инноваций социальной сферы

- Консультирование
- Обучение
- Помощь в получении статуса социального предприятия
- Оказание услуг (проведение рекламной кампании, участие в выставках, защита интеллектуальной собственности, размещение на электронных торговых площадках, создание сайта)
- Поддержка в продвижении социальных проектов

Центр развития потребительского рынка

- Организация и проведения ярмарок
- Организация и проведение конкурсов профессионального мастерства, чемпионатов
- Проведение закупочных сессий
- Организация участия в выставках и ярмарках



БЛОК ПО ВОПРОСАМ ПОДДЕРЖКИ ПРОИЗВОДСТВЕННЫХ КОМПАНИЙ

Региональный центр инжиниринга

- Оценка индекса технологической готовности
- Анализ потенциала предприятия
- Проведение аудитов на предприятиях МСП
- Разработка программ модернизации, технического перевооружения производства
- Составление бизнес-планов, ТЭО, инвестиционных меморандумов для инвестиционных проектов;
- Маркетинговые услуги
- Услуги по защите прав на результаты интеллектуальной деятельности (патентные услуги);
- Инженерно-консультационные, проектно-конструкторские и расчетно-аналитические услуги;
- Патентные поиски и исследования, подача заявок в электронном виде на изобретения, товарные знаки и знаки обслуживания, а также документов, прилагаемых к указанным заявкам; оформление документов на получение прав на результаты интеллектуальной деятельности; помощь в оформлении договоров на передачу прав в области интеллектуальной собственности).

Региональный центр компетенций в сфере производительности труда

- Продвижение новых технологий в сфере повышения производительности труда и организация обменом опыта (лучшими практиками)
- Организация и проведение мастер-классов ведущих экспертов в сфере производительности труда
- Консультирование по вопросам повышения производительности труда
- Организация форумов, выставок, конференций, семинаров, тренингов, круглых столов и иных мероприятий
- Участие в разработке и реализации программ и проектов по повышению производительности труда и поддержке занятости
- Внедрение принципов, реализация проектов бережливого производства

РЦК

Отдел по работе с малым и средним предпринимательством

- Создание и развитие центра бережливого производства;
- Координация внедрения технологий (инструментов, методов) бережливого производства;
- Организационно-методическое сопровождение внедрения технологий бережливого производства;
- Организация и проведение семинаров, вебинаров, мастер-классов, форумов, конференций, выставок, тренингов, круглых столов и иных мероприятий;
- Публикация материалов в средствах массовой информации, социальных сетях;
- Популяризация культуры бережливого производства.

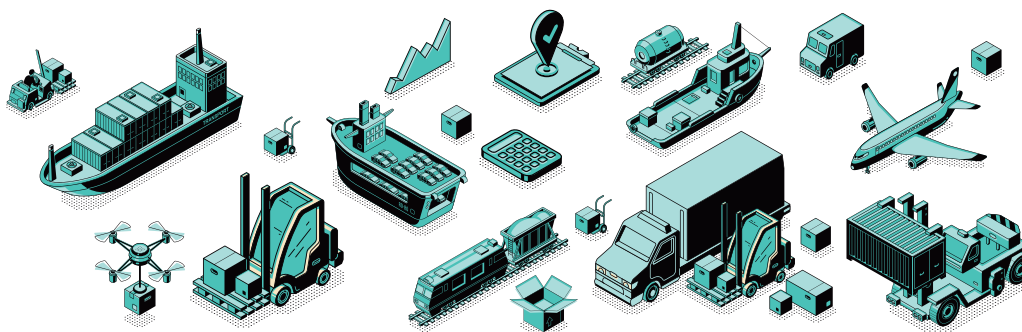
БЛОК ПО ВОПРОСАМ ПОДДЕРЖКИ ЭКСПОРТНО ОРИЕНТИРОВАННЫХ ПРЕДПРИЯТИЙ



Сканируй, чтобы
узнать подробнее

**Рязанский центр экспорта / Центр поддержки экспорта СМСП /
Отдел конгрессно-выставочной деятельности**

- Сопровождение экспортного контракта
- Содействие в поиске и подборе иностранного покупателя
- Организация участия в международных выставках
- Организация и проведение международных бизнес-миссий, реверсных бизнес-миссий, межрегиональных бизнес-миссий
- Размещение на международных электронных торговых площадках
- Обеспечение участия субъектов малого и среднего предпринимательства в акселерационных программах по развитию экспортной деятельности
- Программа экспортных семинаров Школы экспорта РЭЦ
- Содействие в приведении продукции и (или) производственного процесса в соответствие с требованиями, предъявляемыми на внешних рынках



Многофункциональный центр предоставления государственных и муниципальных услуг Рязанской области

УСЛУГИ ДЛЯ СУБЪЕКТОВ БИЗНЕСА

(ЮРИДИЧЕСКИХ ЛИЦ, ИНДИВИДУАЛЬНЫХ ПРЕДПРИНИМАТЕЛЕЙ И ГРАЖДАН,
ПЛАНИРУЮЩИХ НАЧАТЬ ПРЕДПРИНИМАТЕЛЬСКУЮ ДЕЯТЕЛЬНОСТЬ)



Сканируй, чтобы
узнать подробнее



государственные
и муниципальные услуги



открытие банковских счетов
в кредитных организациях



услуги АО «Корпорация МСП»



изготовление печатей и/или
штампа



услуги организаций
инфраструктуры поддержки
субъектов МСП Рязанской области



платные услуги

более **300** видов

29 центров «Мои Документы»
в Рязани и Рязанской области

4 центра оказания услуг
для бизнеса

ЦЕНТР ОКАЗАНИЯ УСЛУГ

РЕЖИМ РАБОТЫ

г. Рязань, ул. Первомайский проспект, д. 18
(2 этаж отделения ПАО «Сбербанк России»)

Понедельник – пятница с 9:00 до 18:00
без перерыва на обед

г. Рязань, ул. Каширина, д. 1Б
(3 этаж, на базе Центра «Мой бизнес»
Рязанской области)

Понедельник – четверг с 9:00 до 18:00,
пятница с 9:00 до 17:00
перерыв с 13:00 до 13:48

г. Рязань, ул. Есенина 82/26
(2 этаж отделения ПАО «Прио-Внешторгбанк»)

Понедельник – пятница с 9:00 до 18:00
перерыв с 13:00 до 14:00

Рязанская область, г. Касимов,
ул. Горького, д. 1
(ПАО «Прио-Внешторгбанк»)

Понедельник – четверг с 8:30 до 17:30
пятница с 8:30 до 17:00
перерыв с 13:00 до 13:54

НОРМАТИВНО-ПРАВОВЫЕ АКТЫ

Льготное кредитование для МСП

Постановление Правительства Российской Федерации от 30 декабря 2018 г. № 1764 «Об утверждении Правил предоставления субсидий из федерального бюджета российским кредитным организациям на возмещение недополученных ими доходов по кредитам, выданным в 2019 - 2024 годах субъектам малого и среднего предпринимательства по льготной ставке»

Льготное кредитование для компаний, реализующих корпоративные программы повышения конкурентоспособности (КППК)

Постановление Правительства Российской Федерации от 23 февраля 2019 г. № 191 «О государственной поддержке организаций, реализующих корпоративные программы повышения конкурентоспособности, и внесении изменения в Правила предоставления из федерального бюджета субсидии в виде имущественного взноса Российской Федерации в государственную корпорацию «Банк развития и внешнеэкономической деятельности (Внешэкономбанк)» на возмещение части затрат, связанных с поддержкой производства высокотехнологичной продукции»

Федеральный закон от 31 декабря 2014 г. № 488-ФЗ «О промышленной политике в Российской Федерации»

Приказ Министерства промышленности и торговли Российской Федерации от 02 июля 2020 г. № 2095 «Об утверждении перечня продукции для целей реализации государственной поддержки организаций, реализующих корпоративные программы повышения конкурентоспособности» (с изменениями на 27 декабря 2021 года)

Постановление Правительства Российской

Федерации от 17 июля 2015 г. № 719 «О критериях отнесения промышленной продукции к промышленной продукции, не имеющей аналогов, произведенных в Российской Федерации»

Кредит на создание сельскохозяйственных кооперативов

Постановление Правительства Российской Федерации от 29 декабря 2016 г. № 1528 «Об утверждении Правил предоставления из федерального бюджета субсидий российским кредитным организациям, международным финансовым организациям и государственной корпорации развития «ВЭБ.РФ» на возмещение недополученных ими доходов по кредитам, выданным сельскохозяйственным товаропроизводителям (за исключением сельскохозяйственных кредитных потребительских кооперативов), организациям и индивидуальным предпринимателям, осуществляющим производство, первичную и (или) последующую (промышленную) переработку сельскохозяйственной продукции и ее реализацию, по льготной ставке»

Постановление Правительства Российской Федерации от 14 июля 2012 г. № 717 «О Государственной программе развития сельского хозяйства и регулирования рынков сельскохозяйственной продукции, сырья и продовольствия»

Льготные займы по программам ГФРП РО и ФРП РО

Федеральный закон от 31 декабря 2014 г. № 488-ФЗ «О промышленной политике в Российской Федерации» (с изменениями и дополнениями)

Постановление Правительства Российской Федерации от 31 июля 2015 г. № 779 «О промышленных кластерах и специализированных орга-

НОРМАТИВНО-ПРАВОВЫЕ АКТЫ

низациях промышленных кластеров» (с изменениями и дополнениями)

Постановление Правительства Российской Федерации от 28 января 2016 г. № 41 «Об утверждении Правил предоставления из федерального бюджета субсидий участникам промышленных кластеров на возмещение части затрат при реализации совместных проектов по производству промышленной продукции кластера в целях импортозамещения» (с изменениями и дополнениями)

Займ на развитие бизнеса в моногородах

Постановление Правительства Российской Федерации от 11 ноября 2014 г. № 1186 «О предоставлении из федерального бюджета субсидии некоммерческой организации «Фонд развития моногородов»

Положение о содействии в подготовке и (или) участии некоммерческой организации «Фонд развития моногородов» в финансировании инвестиционных проектов в монопрофильных муниципальных образованиях Российской Федерации (моногородах)

Микрозаймы

Устав Микрокредитной компании – Рязанский областной фонд поддержки малого предпринимательства, новая редакция принята решением Высшего Совета от 10.12.2020 г.

Региональные лизинговые компании

Порядок и условия реализации дочерними обществами акционерного общества «Федеральная корпорация по развитию малого и среднего предпринимательства» льготных

лизинговых программ для субъектов малого предпринимательства от 18.05.2018 г. Протокол № 56

Промышленная ипотека

Постановление Правительства Российской Федерации от 06 сентября 2022г. № 1570 «Об утверждении Правил предоставления субсидий из федерального бюджета российским кредитным организациям на возмещение недополученных ими доходов по кредитам, выданным российским организациям и (или) индивидуальным предпринимателям на приобретение, строительство, модернизацию, реконструкцию объектов недвижимого имущества в целях осуществления деятельности в сфере промышленности»

Предоставление поручительства по кредитам

Правила предоставления акционерным обществом «Федеральная корпорация по развитию малого и среднего предпринимательства» независимых гарантий и поручительств по биржевым облигациям от 01.03.2021 г. Протокол № 109

Фонд гарантийной поддержки Рязанской области

Порядок предоставления поручительств Гарантийным Фондом Рязанской области по кредитным договорам. Утверждено на заседании Высшего Совета ГФРО Протокол № 10/2018 от 01.10.2018 г.

Приказ Министерства экономического развития Российской Федерации от 28 ноября 2016 г. № 763 «Об утверждении требований к фондам содействия кредитованию (гарантийным фондам, фондам поручительств) и их деятельности» (с изменениями на 24 сентября 2021 года)

Субсидии в целях возмещения части затрат промышленных предприятий, связанных с приобретением нового оборудования

Постановление Правительства Рязанской области от 28 июня 2022 г. № 241 «Об утверждении Порядка предоставления субсидий в целях возмещения части затрат промышленных предприятий, связанных с приобретением нового оборудования»

Компенсация части затрат на проведение НИОКР

Постановление Правительства РФ от 12.12.2019 г. № 1649 (ред. от 30.03.2022) «Об утверждении Правил предоставления субсидий из федерального бюджета российским организациям на финансовое обеспечение затрат на проведение научно-исследовательских и опытно-конструкторских работ по современным технологиям в рамках реализации такими организациями инновационных проектов и о признании»

Фонд содействия инновациям

Постановление Правительства РФ от 20.12.2016 г. № 1406 (ред. от 01.07.2021) «Об утверждении Правил предоставления субсидии из федерального бюджета федеральному государственному бюджетному учреждению «Фонд содействия развитию малых форм предприятий в научно-технической сфере» на предоставление грантов юридическим лицам на проведение научно-исследовательских работ в целях реализации планов мероприятий («дорожных карт»)

Положения Фонда содействия развитию малых форм предприятий в научно-технической сфере о программах: «Умник»; «Старт»; «Развитие»; «Коммерциализация»

Гранты технологическим компаниям

Постановление Правительства РФ от 17 марта 2022 г. № 392 «Об утверждении Правил предоставления субсидии из федерального бюджета автономной некоммерческой организации "Центр поддержки инжиниринга и инноваций" в целях создания инструментов доработки продукции технологических компаний под требования крупных корпораций»

Грант для стимулирования производства комплектующих изделий от АТР

Постановление Правительства РФ от 18 февраля 2022 года N 208 «О предоставлении субсидии из федерального бюджета автономной некоммерческой организации "Агентство по технологическому развитию" на поддержку проектов, предусматривающих разработку конструкторской документации на комплектующие изделия, необходимые для отраслей промышленности»

Фонд «Сколково»

Положение о грантах участникам проекта создания и обеспечения функционирования инновационного центра «Сколково» от 25 апреля 2012 г.

Акселератор «Микроэлектроника»

Постановление Правительства РФ от 13 октября 2022 г. № 1827 «Об утверждении Правил предоставления субсидии из федерального бюджета некоммерческой организации Фонд развития Центра разработки и коммерциализации новых технологий в целях поддержки и развития малых и средних дизайн-центров электроники»

НОРМАТИВНО-ПРАВОВЫЕ АКТЫ

Грант на внедрение российских ИТ-решений

Постановление Правительства РФ от 3 мая 2019 г. N 550 «Об утверждении Правил предоставления субсидий из федерального бюджета на поддержку проектов по преобразованию приоритетных отраслей экономики и социальной сферы на основе внедрения отечественных продуктов, сервисов и платформенных решений, созданных на базе "сквозных" цифровых технологий»

Компенсация части затрат на транспортировку продукции

Постановление Правительства РФ от 26 апреля 2017 г. № 496 «О государственной поддержке российских организаций промышленности гражданского назначения в целях снижения затрат на транспортировку продукции» (в ред. от 30.08.2021)

Постановление Правительства РФ от 15 сентября 2017 г. N 1104 «О предоставлении субсидий из федерального бюджета российским организациям на компенсацию части затрат на транспортировку сельскохозяйственной и продовольственной продукции»

Компенсация части затрат на проведение выставок и бизнес-миссий

Постановление Правительства Российской Федерации от 28 марта 2019 г. № 342 «О государственной поддержке акционерного общества «Российский экспортный центр»

Компенсация части затрат

Постановление Правительства Рязанской области от 12.11.2019 г. № 348 «Об утверждении Порядка предоставления субсидий работодателям в целях возмещения затрат на оплату

труда инвалидов и работников, содействующих инвалиду в освоении трудовых обязанностей, в рамках подпрограммы 1 «Содействие занятости населения Рязанской области» государственной программы Рязанской области «О развитии сферы занятости»

Постановление Правительства Рязанской области от 03.10.2018 г. № 282 «Об утверждении Порядка предоставления субсидий работодателям в целях возмещения затрат, связанных с реализацией мероприятий в сфере занятости населения в рамках подпрограммы «Сопровождение инвалидов молодого возраста при трудоустройстве» государственной программы Рязанской области «О развитии сферы занятости»

Гранты на развитие материально-технической базы сельскохозяйственного потребительского кооператива

Постановление Правительства Рязанской области от 13 февраля 2013 г. № 28 «Об утверждении порядков предоставления субсидий на государственную поддержку в сфере агропромышленного комплекса Рязанской области»

Закон Рязанской области от 06 апреля 2009 г. № 33-ОЗ «О государственной поддержке инвестиционной деятельности на территории Рязанской области»

Постановление Правительства Рязанской области от 30 мая 2013 г. № 135 «О мерах по обеспечению предоставления государственной поддержки для реализации инвестиционных проектов»

Закон Рязанской области от 29 апреля 1998 г. № 68-ОЗ «О налоговых льготах»

НОРМАТИВНО-ПРАВОВЫЕ АКТЫ

Закон Рязанской области от 31 октября 2019 г. № 62-ОЗ «О регулировании отдельных вопросов, связанных с реализацией региональных инвестиционных проектов на территории Рязанской области»

Грант «Агростартап»

Постановление Правительства Рязанской области от 10 августа 2021 г. № 214 «О предоставлении субсидий на реализацию регионального проекта «Акселерация субъектов малого и среднего предпринимательства»

Грант «Семейная Ферма»

Постановление Правительства Рязанской области от 26 октября 2021 г. №290 «О предоставлении грантов на развитие семейных ферм»

Гранты в форме субсидий юридическим лицам и индивидуальным предпринимателям на финансовое обеспечение затрат по реализации проектов по созданию объектов туристского показа, экскурсионных программ с использованием цифровых технологий

Постановление Правительства Рязанской области от 25 августа 2020 г. № 210 (ред. 01.11.2022) «О предоставлении грантов на финансовое обеспечение затрат по реализации проектов по созданию объектов туристского показа, экскурсионных программ с использованием цифровых технологий»

Гранты в форме субсидий субъектам МСП, включенным в реестр социальных предпринимателей, или субъектам МСП, созданным физическими лицами в возрасте до 25 лет включительно

Постановление Правительства Рязанской области от 6 июля 2021 года N 177 «О предоставлении грантов в форме субсидий субъектам малого и среднего предпринимательства, включенным в реестр

социальных предпринимателей, или субъектам малого и среднего предпринимательства, созданным физическими лицами в возрасте до 25 лет включительно»

Поддержка инвестиционной деятельности на ТОСЭР «Лесной»

Постановление Правительства Российской Федерации от 13 ноября 2017 г. № 1368 «О создании территории опережающего социально-экономического развития «Лесной»

Налоговые льготы для субъектов МСП и самозанятых граждан

Федеральный закон от 08 июня 2020 г. №169-ФЗ «О внесении изменений в Федеральный закон «О развитии малого и среднего предпринимательства в Российской Федерации» и статьи 1 и 2 Федерального закона «О внесении изменений в Федеральный закон «О развитии малого и среднего предпринимательства в Российской Федерации» в целях формирования единого реестра субъектов малого и среднего предпринимательства – получателей поддержки»

Постановление Правительства Российской Федерации от 22 июня 2015 г. № 614 «Об особенностях создания территорий опережающего социально-экономического развития на территориях монопрофильных муниципальных образований в Российской Федерации (моногородов)»

Другие нормативно-правовые акты

Налоговый кодекс Российской Федерации договора, договора займа»

Федеральный закон от 24 июля 2007 г. № 209-ФЗ (ред. от 08 июня 2020 г.) «О развитии малого и среднего предпринимательства в Российской Федерации»

НОРМАТИВНО-ПРАВОВЫЕ АКТЫ

Федеральный закон от 01 апреля 2020 г. № 69-ФЗ «О защите и поощрении капиталовложений в Российской Федерации»

Постановление Правительства Российской Федерации от 28 мая 2020 г. № 780 «О внесении изменений в Правила предоставления субсидий из федерального бюджета российским организациям промышленности гражданского назначения»

Постановление Правительства Российской Федерации от 30 апреля 2019 г. № 532 «Об утверждении Правил предоставления субсидий из федерального бюджета российским организациям – субъектам малого и среднего предпринимательства в целях компенсации части затрат по выпуску акций и облигаций и выплате купонного дохода по облигациям, размещенным на фондовой бирже»

Постановление Правительства Российской Федерации от 03 апреля 2020 г. № 434 «Об утверждении перечня отраслей российской экономики, в наибольшей степени пострадавших в условиях ухудшения ситуации в результате распространения новой коронавирусной инфекции»

Постановление Правительства Российской Федерации от 03 апреля 2020 г. № 440 «О продлении действия разрешений и иных особенностях в отношении разрешительной деятельности в 2020 и 2022 гг.»

Постановление Правительства Российской Федерации от 11 ноября 2014 г. № 1186 «О предоставлении из федерального бюджета субсидии некоммерческой организации «Фонд развития моногородов»

Постановление Правительства Российской Федерации от 29 июля 2014 г. № 709 «О критериях отнесения муниципальных образований Российской Федерации к монопрофильным (моногородам) и категориях монопрофильных муниципальных образований Российской Федерации социально-экономического положения»

Распоряжение Правительства Российской Федерации от 29 июля 2014 г. № 1398-р «Об утверждении перечня монопрофильных муниципальных образований Российской Федерации (моногородов)»

Закон Рязанской области от 29 декабря 2014 г. № 473-ФЗ «О территориях опережающего социально-экономического развития в Российской Федерации» (с изменениями и дополнениями)

Закон Рязанской области от 30.04.2020 № 18-ОЗ «О введении в действие на территории Рязанской области специального налогового режима «Налог на профессиональный доход»

Постановление Правительства Рязанской области от 1 августа 2012 г. № 209 «Об утверждении Порядка предоставления субсидий из областного бюджета инвесторам-получателям государственной поддержки» (с изменениями и дополнениями)

Постановление Правительства Рязанской области от 16.10.2013 № 312 «О предоставлении грантов в форме субсидий юридическим лицам, индивидуальным предпринимателям, физическим лицам, реализующим проекты по гуманитарным, фундаментальным научным исследованиям, и по разработке и освоению в производстве новых видов конкурентоспособной наукоемкой продукции»

ДЛЯ ЗАМЕТОК

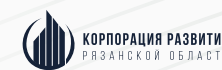
A page for notes with horizontal dotted lines. The right side of the page features a decorative pattern of light blue, wavy, concentric lines that resemble a stylized wave or a topographic map. The text 'ДЛЯ ЗАМЕТОК' is written in a bold, black, sans-serif font at the top left. The page number '63' is located in the top right corner.

ОПЕРАТИВНЫЙ ЦЕНТР ПОДДЕРЖКИ БИЗНЕСА

 + 7 (4912) 606-000

 ano.arb@yandex.ru

 г. Рязань, ул. Каширина, д. 1Б, 2 подъезд, 3 этаж, кабинет № 2



НАВИГАТОР ПО МЕРАМ ПОДДЕРЖКИ БИЗНЕСА

